



دقة القلب = صوتان متتاليان ومختلفان

دوم - تارك

صوت بانغلاق الصمامات السينية

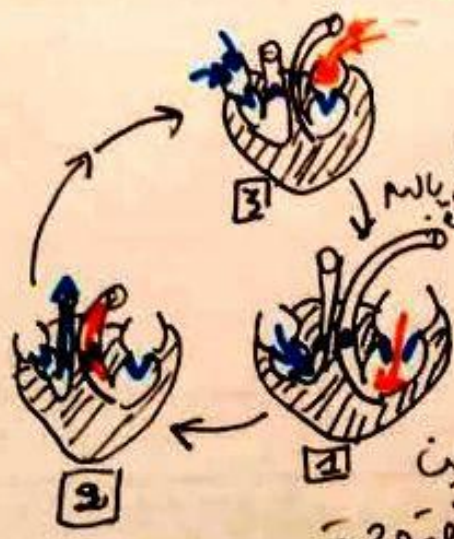
صوت بانغلاق الصمامات القلبية

الاستعداد الفيزيولوجي



الإنبساط العام

حدوث الصوت تارك الانغلاق وتنبسط (ترتخي) جفلة القلب + تمتلئ الأذنين بالدم القادم من الأوردة



1- الإقباض الأذيني

تنقبض الأذينة ليبرم الدم من الأذينة إلى البطين + الصمامات القلبية مفتوحة (والسينية مغلقة)

2- الإقباض البطيني

حدوث الصوت دوم بانغلاق الصمامات القلبية
ينقبض البطين ليصر الدم من البطين إلى الأوردة





القلب: عضلة معقوفة ينتمي لجهاز الدوران

(القلب + الأوعية الدموية)



له وجهان:

الوجه البطني

- وجه معذب
- الثلج مائل
- وجه يشري يابني

الوجه الظهرى

- وجه مسطح
- الثلج مستقيم
- وجه وريدي أساسا

المخاضى التشريحية للقلب:

الاستدارة لأنه عضلة معقوفة = به 4 تجاريف

أذنتان

طبتان

هو جود جدار عضلي (الثلج) يفصل بين البطينين

الأوردة متصلة بإحدى الأذنين:

الأوردة الرئوية (4) متصلة بالأذينة اليسرى.

الوريدان الأجوفان (2) متصلان بالأذينة اليمنى.

الشرايين متصلة بأحد البطينين:

الشريان الأبهر متصل بالبطين الأيسر.

الشريان الرئوي متصل بالبطين الأيمن.

أن به حمامات: بوابات تنظم حركة الدم داخل القلب وتمنع رجوعه للخارج.





مفهوم البلوغ هو مرحلة تطور طبيعية يتعول فيها جسم الطفل تدريجيا إلى جسم ناضج جنسيا ، قادر على الإنجاب .

ماذا يحدث من البلوغ ؟

- ← نضج الأعضاء التناسلية (= الصفات الجنسية الأولية)
- ← ظهور تغيرات جسدية ونفسية وعقلية (والصفات الجنسية الثانوية)

مكونات الجهاز التناسلي عند الرجل والمرأة

| عند المرأة | | عند الرجل | | الأعضاء |
|------------------------------------------|--------------|-----------------------------------------------------|--------------------|-------------------|
| الوظيفة | الوظيفة | الوظيفة | الوظيفة | |
| إنتاج البويضات وإفراز الهرمونات الأنثوية | القبيضان | تكوين الأمشاج الذكرية وإفراز هرمون الذكورة | الخصيتان | الغدة التمامية |
| تمتص البويضات من المبيض من الإباضة | قناة البيض | أبويان ملتقان يتم داخلهما نضج الأمشاج الذكرية | القناتان المنويتان | المسالك التناسلية |
| عملية القاح البويضة بحيوان منوي | الرحم والحمل | قناة تناسلية بولية تنقل السائل المنوي إلى الخارج | الإحليل | |
| | | تفرز جزوا من مكونات السائل المنوي وتغزونه قبل السقذ | الخصيتان المنويتان | الغدة الملحقة |
| | | تفرز جزوا من السائل المنوي | البروستات | |
| | المهبل | عضو التزاوج | القضيب | عضو التزاوج |

الأستاذة اللفة الدزيري

Alfa el ziri pilote



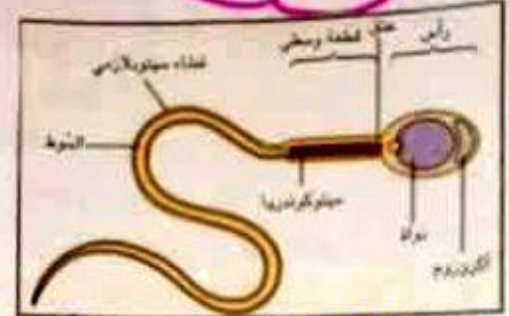


خلايا الجيضية: الأمشاج

البويضات



للحيوانات المنوية



البويضة خلية
عديمة الحركة وكروية
الشكل قطرها 0,15 مم
ولها سيتوبلازم
يحتوي على مخزونات
غذائية.
ينتهي بنحجها اثر
دخول حيوان منوي

للحيوان المنوي خلية متحركة
سوطية الشكل طوله
0,065 مم، ويتكون من
3 أجزاء:

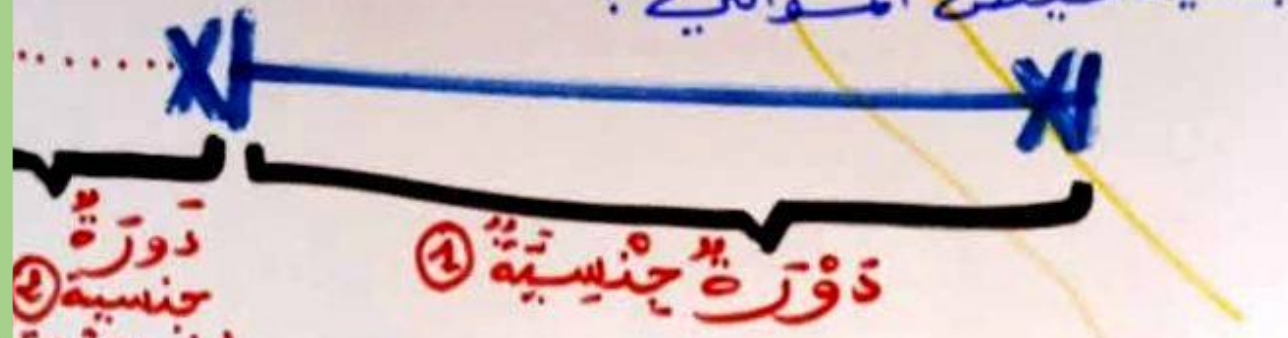
1- الرأس به النواة المحتوية
على الصبغيات الجامة
للإلام الوراثي،
وبه الأكرزوم الضروري
لدخول الحيوان المنوي
للبيضة أثناء الإخصاب.
2- القطعة الوسطى المحتوية
على الميتوكوندري التي لها
دور في توفير الطاقة
الضرورية لتحرك حيوان
المنوي.
3- السوط الذي له دور في
الحركة الدائرية للعشيج.

الاستناد إلى اللغة اللاتينية





الدَّوْرَةُ الجِنْسِيَّةُ: هي مجموعة التغيرات الدورية التي تحدث في العبيض والرحم، معدتها 28 يوم، تبدأ من أول يوم حيض، وتنتهي قبل يوم من بداية الحيض الموالي:



الظواهر الخارجية للدورة الجنسية:

الحيض
الناجم عن النشاط الدوري للرحم.

الإباضة
الناجمة عن النشاط الدوري للعبيض.

الأستراحة
الفترة اللاذيري



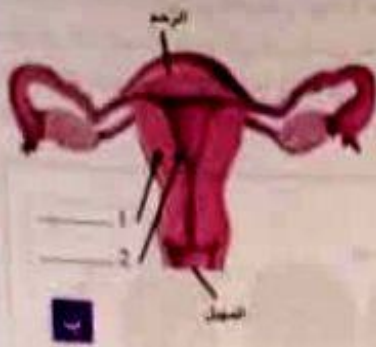
دورة المبيض:

الطور الجريبي (من 1 إلى 14 يوم)
يتم من أول يوم حيض إلى الإباضة
ينمو خلاله جريب واحد وينفج.

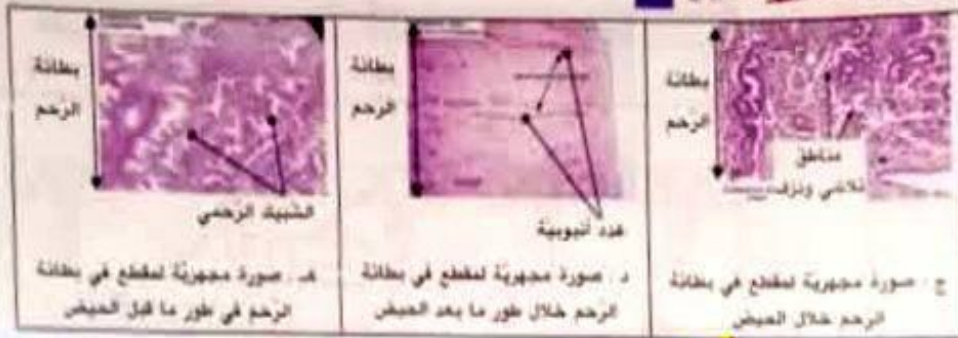
الإباضة: وهي انفجار الجريب الناضج
وتحرر البويضة إلى قطع فالوب.

الطور اللوتيني: (ثابت 14 يومًا) يتم من الإباضة
إلى نهاية الدورة الجنسية، يتحول فيه ما تبقى
من الجريب العنقري إلى جسم أصفر.





يبرز رسم مقطع في الرحم (ب) أنه يتكوّن من طبقتين
- طبقة خارجية تحتوي على عضلة ملساء سمينة (عضلة الرحم) تؤمّن حركة الرحم خلال الدورة الجنسية وعند الولادة
- طبقة داخلية مخاطية (بطانة الرحم) تؤمّن تثبيّت وتغذية المنيّن خلال الحمل
تخضع بطانة الرحم لتغيرات دورية خلال الدورة الجنسية
- بروز مناطق تلاكسي ونزف والتهدّم الجزئي خلال الحيض (في بداية الدورة الجنسية)
- زيادة السمك نتيجة إعادة البناء مع ظهور عدد أنبوية (د) تحيط بها أوعية دموية
- تطوّر الغدد الأنبوية التي تصبح عميقة ومتشعبة (هـ) مع تطوّر الأوعية الدموية (تكوّن الشبك الرحمي). تفرز هذه الغدد مادة غذائية تؤمّن تغذية المصغرة قبل التخصيب



ج - صورة مجهرية لمقطع في بطانة الرحم خلال الحيض
د - صورة مجهرية لمقطع في بطانة الرحم خلال طور ما بعد الحيض
هـ - صورة مجهرية لمقطع في بطانة الرحم في طور ما قبل الحيض

الاستاظة الفةالديدي



طور ما قبل
الحيض
③

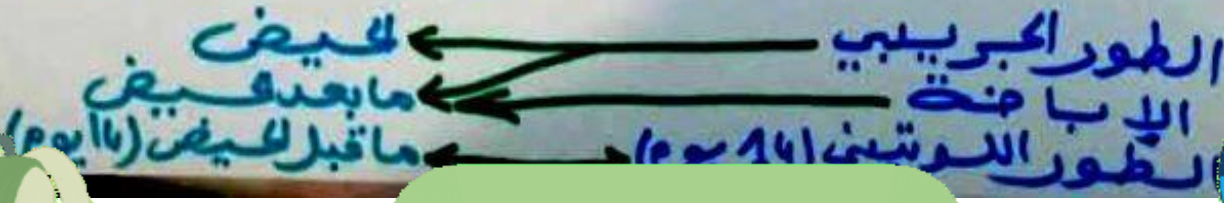


طور ما بعد
الحيض
④



طور الحيض
①

علاقة التزامن بين أطوار دورة المبيض ودورة الرحم:





الإستاذاة الفة الدزيرى

دورة الحيض:

← **طور الحيض:** وهو تهتم بطانة الرحم ونزول الدم
وأنسداد التسيح المخاطي المبطن للرحم عبر الفتحة التناسلية.

← **طور ما بعد الحيض:** يمتد من نهاية الحيض إلى الإباضة
فيه إعادة بناء الغشاء المخاطي الداخلي المبطن
للرحم الذي يزداد سمكه تدريجياً وتظهر
وتتطور به العند الأبنوية (وتظهر الأوعية
الدموية)

← **طور ما قبل الحيض:** يمتد من الإباضة إلى
كثيف الموالي (14 يوم مدته)
يتواصل فيه نمو بطانة الرحم ويتكون
الشبيك الرحيبي = عدد أبنوية ملتوية
تُحيط بها شبكة كثيفة من
الأوعية الدموية. أهميته:
• تحضير بطانة الرحم للتغيش.





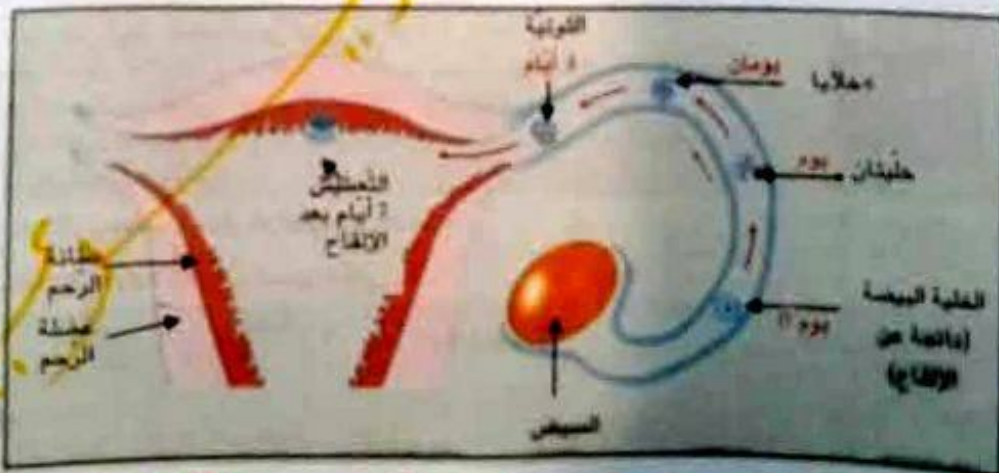
الإلقاح : الإخصاب وهو اندماج الحيوان المنوي والبويضة وانصهار نواتيهما لتكوين خلية بيضة وهي أصل الجنين .
مكان حدوثه : الثلث العلوي لقناة البيض .
الإقسامات الخلوية : 7 أيام في اتجاه الرحم .



الاستئادة الفة الدزيري



التغشيش : هو انغراس المضغة في بطانة الرحم في اليوم السابع من الإلقاح .



الحمل : موفرة تمر بها المرأة يبدأ يوم الإخصاب وينتهي بيوم الولادة (يوم 9 أشهر).





المشيقة: هي مجموعة من الحفلات
الثرية بالشعيرات الدموية المتصلة بجهاز الدوران
لخاصة بالحين بواسطة شريانين ووريد، داخل الجبل السري.
خصائص المشيمة:

- كثرة حفلاتها
- مساحة كبيرة
- كاجدار رقيق

دور المشيمة: تأمين التبادلات بين الجنين
وأمه، خاصة بالتغذية والتنفس
والإخراج والمناعة.

مصدر تكون المشيمة: تتكون المشيمة انطلاقاً
من الطبقة الخلوية الخارجية للمفغة.

وظائف المشيمة:

- تحول المواد اللازمة لنمو الجنين (أكسجين، أحماض أمينية، أحماض دهنية، جليكوز، ماء، أملاح معدنية، فيتامينات) وحمايته بواسطة الأجسام المضادة التي تنقلها جسم الأم.
- خروج الفضلات الخلوية للجنين (ثنائي أكسيد الكربون، بولة، حمض بولي).
- إنتاج هرمونات وهرمونات (أستروجين، بروجسترون وهرمونات أخرى) لضمان سلامة العمل.
- منع أغلب الجراثيم والأدوية من التسرب إلى جسم الجنين باستثناء الفيروسات والمواد الضارة كالكحول والنيكوتين التي تمر عبرها.



الإستاذة الفقة الدزيري



مرحبا بكم علي منصة مراجعة



COLLEGE.MOURAJAA.COM



NEWS.MOURAJAA.COM

