



• التمرين الثاني : (3 نقاط)

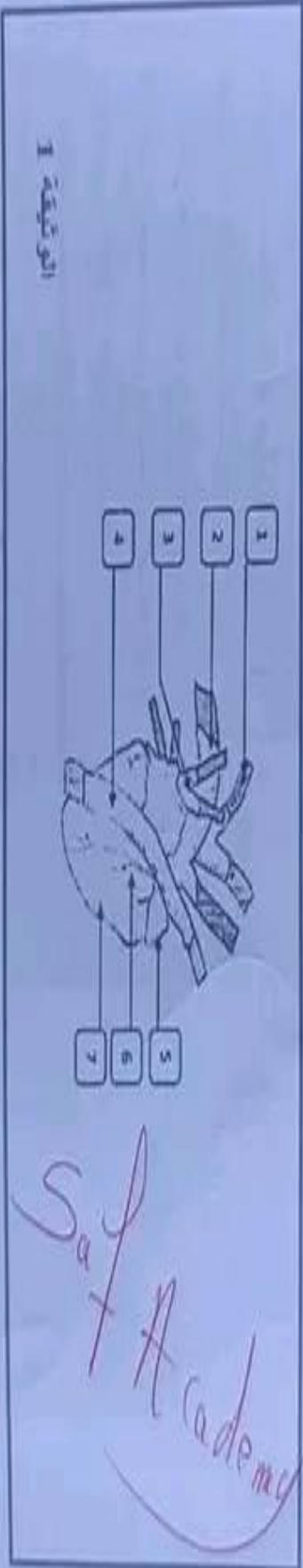
انضم قراءات المقالة التالية باستخدام بعض المفردات الواردة داخل الاطار مع تجنب الكلمات الدخيلة :

ثاني اكسيد الكربون - كربوكسي هيمو غلوبين - اللون - اكسي هيمو غلوبين - ايسوجين - كربو هيمو غلوبين

يعتبر التدخين خطرا على صحة الانسان وذلك للاضرار الناتجة عن مكونات السجائر منها غاز..... و هو غاز شديد..... و لكنه سام ان انه يتسبب في الاختناق لدرسته المفارقة على الاتحاد مع..... وتكوين مركب جديد يدعى..... فيصبح الدم عاجزا عن نقل..... الى الاعضاء

• التمرين الثالث : (5 نقاط)

تمثل الوثيقة 1 رسما لأحد وجهي القلب



الوثيقة 1

1) تعرف الى الوجه الذي يمثله الرسم معطلا اجابته

(أ) الوجه

ب) التعليل:

2) اذكر البيئات المواقفة للار قام

3) توجد عدة خصائص للقلب تجوزها عملية التضخيم اذكر 3 منها.





- (1) حثل تطور نسبة الجلتيكوز حسب الرسم البياني
تلاحظ استقرار النسبة الجلتيكوز في مستوى الكريبية ومحافظة بومان (حوالي 1.8 غ/ل)
والقطاظة في الاتيوب البول في تدريجيا (حوالي 0.4 غ/ل) ثم استقراره في مستوى الفتاة
الجامعة (حوالي 0.4 غ/ل)
- (2) قسر وجود الجلتيكوز في الفتاة الجامعة
يقسر وجود الجلتيكوز في الفتاة الجامعة بأن المريض مريض مزمن بمرحلة السكرى.
- (3) تمثل الوثيقة رسمًا مبسّطًا للتورقون . بالاستناد على النتائج المسجلة جسم بوسطة
سهام مسنن الجلتيكوز عند هذا المريض أثناء تكوين البول.

المعهد العالي للعلوم الصحية
Laboratoire de Biochimie
Tél : +21655267638



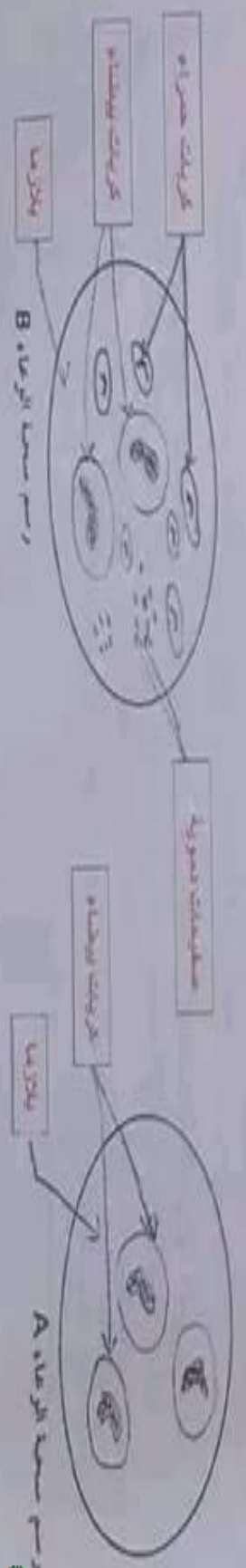
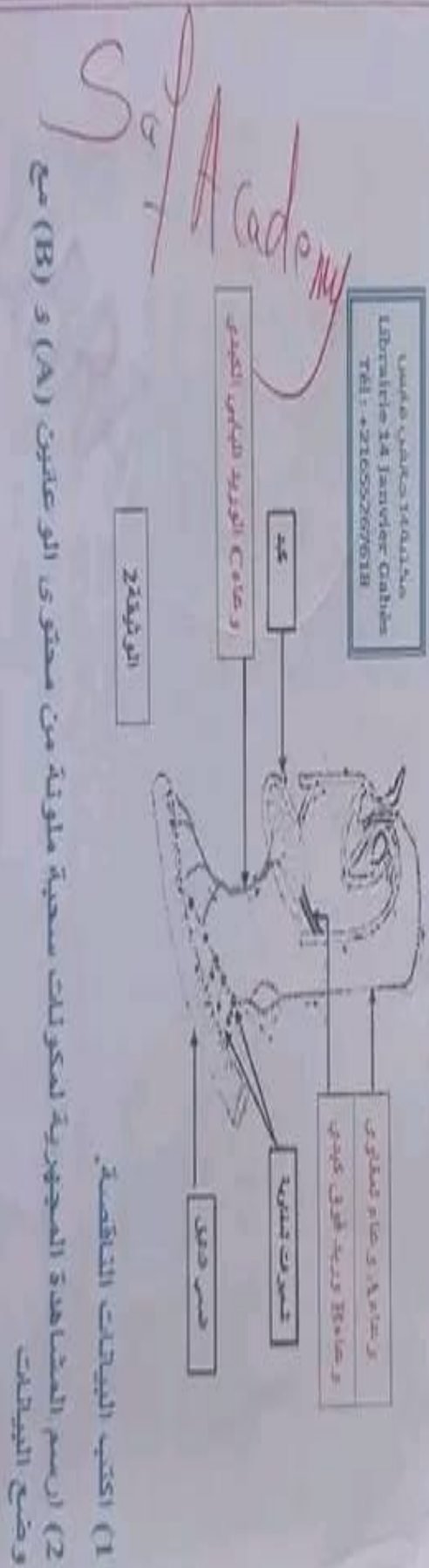
part
de
la
cellule





عناصر 4	عناصر 2	الخصائص
رطلق ورجع و غير قابل للتمدد	سحب قابل للتمدد	الجدار
متكشفت	من تفتح	الضغط
سيلان ضعيف ويطي	وتفتح، الدم يفرار و قوة و تكثف	سيلان الدم

الجزء الثاني: (8 نقطة)
 • العنبرين الأول: (3 نقاط)
 • يرسم الرسم الثاني الوثيقة 2 مجموعة اعضاء تنتمي الى جهازين حيويين عند الانسداد .





السنة الدراسية: 2013 / 2014
المادة: مساهمة
الزمن: 30 دقيقة

اختبار تاليفي عدد 3
في علوم الحياة و الأرض
المستوى: 1 و ثانوي

الاسم:
الملقب:

الجزء الأول: (2 نقطة)

التمرين الأول: (4 نقاط)

اختر الإجابة أو الإجابات الصحيحة من بين الإشارات التالية بوضع علامة (X):

1- يتكون الوسط الداخلي للجسم من :
 أ - دم وعظام ونخف
 ب - دم ونخف ومخضبي ونخف مكفول
 ج - دم وسائل خلقي
 د - دم ونخف مكفول في أو حرة والسيكو بلازم

2- يؤدي ارتفاع القطن المصدر في :
 أ - ارتفاع حجم الرئتين وارتفاع المنخف داخلها
 ب - ارتفاع حجم الرئتين والمنخف داخلها
 ج - الرئتين وارتفاع المنخف داخلها
 د - المنخف حجم المنخف حجم الرئتين والمنخف داخلها

3- النخف هو :
 أ - صدى صوت القلب
 ب - هو نخف القلب
 ج - كسط جدار الأوردة
 د - كسط جدار الشرايين

4- يكون الجهاز التنفسي من :
 أ - مساهمة تنفسية ورئتين
 ب - ونخف من . شمكيت وحشوية
 ج - شعيرة وشمكيات واستماع
 د - حجائب حناجر وتوسع مساهم استنفي

Handwritten signature: Saad ACADEMI





السنة الدراسية: 2013 / 2014
الزمن: ساعة

3 أصلاح اختيار تطبيقي، عدد
في علوم الحياة و الأرض
المستوى: و ثانوي

الجزء الأول: (12 نقطة)
التصريف الأول: (4 نقاط)

اختر الإجابة أو الإجابات الصحيحة من بين الاقتارات التالية بوضع علامة (X) :

1- يتكون الوسط الداخلي للجسم من :

أ - دم وعظام ولفظ

ب - دم ولفظ وعضو ولفظ منقول

ج - دم وعضو خلقي

د - دم ولفظ منقول في أوعية و السيتوبلازم

2- يؤدي ارتطاج الكلى المستمر الي :

أ - ارتطاج حجم الرئتين وارتطاج الضغط داخلها

ب - ارتطاج حجم الرئتين و الضغط داخلها

ج - الرئتين و ارتطاج الضغط داخلها

د - الضغط حجم الكلى حجم الرئتين و الكلى الضغط داخلها

3- الكبد هو :

أ - عضو صوت القلب

ب - هو نقات الكلى

ج - تعلق جدار الأوردة

د - تعلق جدار الشرايين

4- يتكون الجهاز التنفسي من :

أ - مسالك تنفسية و رئتين

ب - رئتين، شعبيات و حنجرة

ج - شعبة و شعبيات و مسامع

د - حجاب حاجز و شمع و مقلب و سلاحي

التصريف الثاني: (3 نقاط)

Said Adel

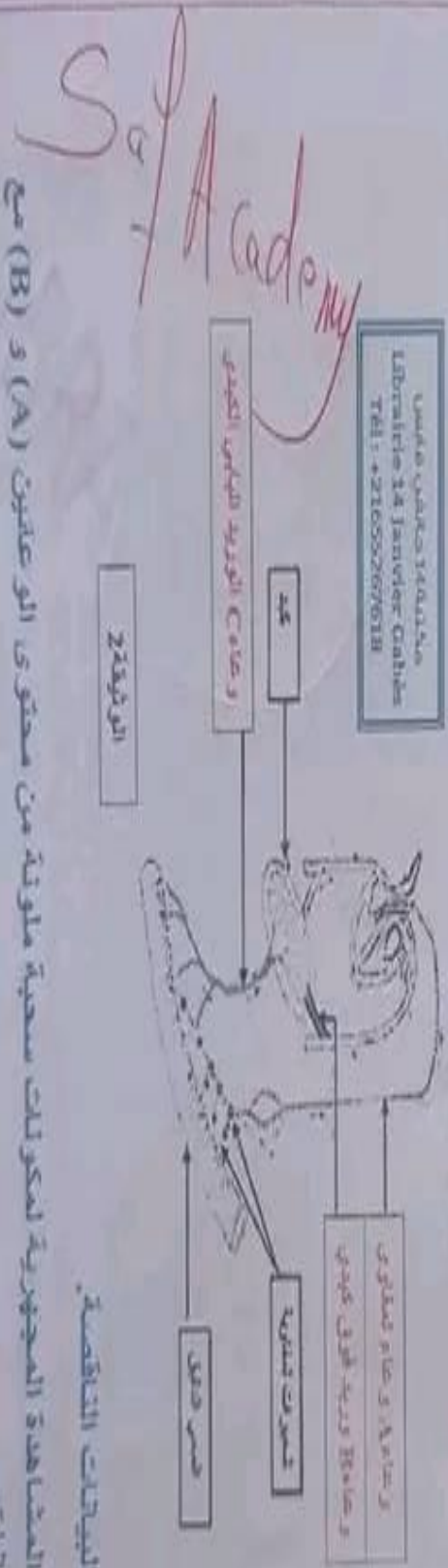
Centre de formation
Librairie 14 Janvier Gabès
Tél : 42165524070131



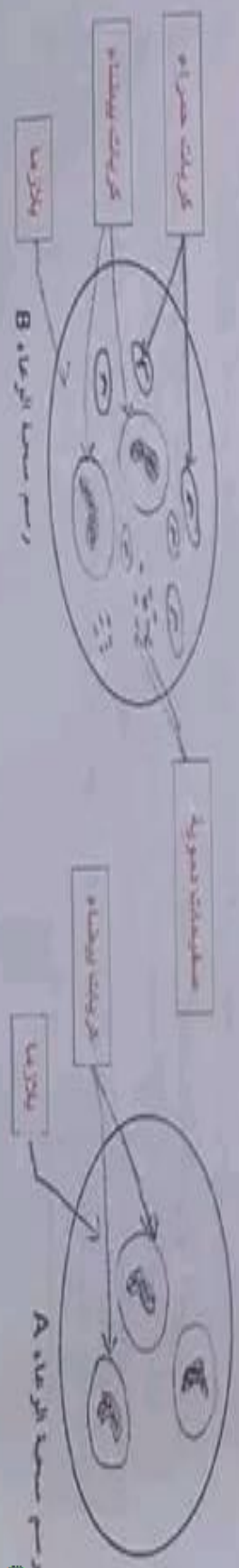


عناصر 4	عناصر 2	الخصائص
رطلق ورجع و غير قابل للتمدد	سحب قابل للتمدد	الجدار
متكشفت	من تفتح	الضغط
سيلان ضعيف ويطي	وتفتح، الدم يفرار و قوة و تكثف	سيلان الدم

الجزء الثاني: (8 نقاط)
 • القمريين الأول: (3 نقاط)
 • يرسم الرسم الثاني الوثيقة 2 مجموعة اعضاء تنتمي الى جهازين حيويين عند الانسداد .



(1) اكتب البيئات المتاقصة.
 (2) ارسم المشاهدة المجهرية لمكونات سحبية ملونة من مستوى الوعائين (A) و (B) مع وضع البيئات





4) تختلف خصائص الاوعية الدموية المتصلة بالقلب المبنية بالوثيقة 1. اتمتع تعبير الجداول:

عناصر 4	عناصر 2	الخصائص
		الجدار
		الضغط
		سوائل الدم

الجزء الثاني: (8 نقاط)
• التمرين الاول: (3 نقاط)

يسئل الرسم التالي الوثيقة 2 مجموعة اعضاء تنتمي الى جهازين حيويين عند الانسان .



Handwritten signature: *Sofia Almadani*

1) اكتب البيئات المتاقصة.
2) ارسم المشاهد المجهرية لمكونات سحبة ملونة من محتوى الوعاءين (A) و (B) مع وضع البيئات



رسم سحبة الوعاء B



رسم سحبة الوعاء A

1) لوت فيما يتناسب الوعاءين التاليين : الوعاء C و الوعاء B

المركز العلمي
Laboratoire de Janvier Clabbe





• التمرين الثاني: (5 نقاط)

فتمت باتخاذ التجربة المبنية بالوثيقة 3. وضعتا في حوض يحتوي على محلول الجليكوز (ماء + جليكوز) خلايا حية ثم مررنا صين الأنبوب رقيق شبيه بشعيرة دموية مما طازجا. وضعتا جزءا منه في الحوض.



الوثيقة 3

1) يبرز الجدول نتائج التجربة السابقة. اتمتع تعبير الجدول لتفسير كل نتيجة:

التفسير	النتيجة
انخفاض تدرج تركيز الأكسجين في وسط حوض الخلايا	تضائل تسمية الجليكوز الموجود في الحوض
ارتفاع في درجة حرارة الوسط	خلال عبور الدم الحوض يتغير لونه اذ تم قس التغير الظاهر على لون الدم بين النقطتين A و B.

2) النقطه B

3) النقطه A

3) بين العلاقة بين النتائج المتحصل عليها والمدونة في الجدول.

4) اذكر ما تعلمه النقطتان A و B في عضو من اعضاء الجسم





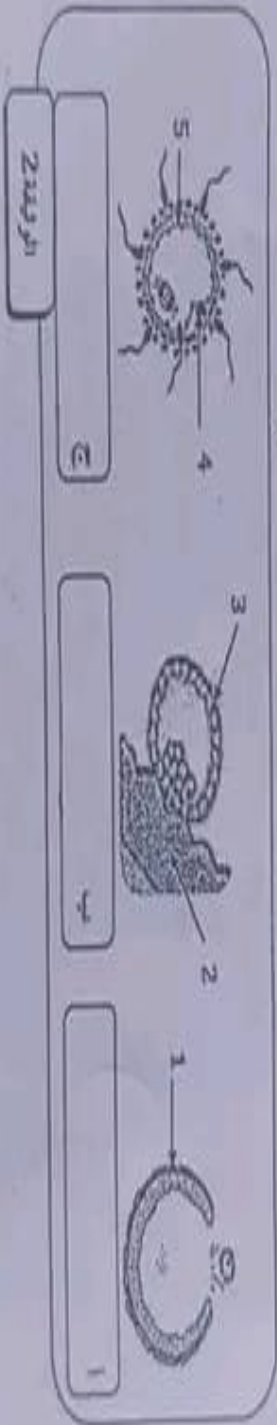
1) ضع على الوثيقة 1 البيانات الموافقة للأرقام من 1 إلى 6
2) حدد نور الأجزاء 1 و 2 و 3 من الوثيقة 1

1:
المغصير
2:
المغصير
3:
اكمل الجدول التالي لمقارنة المشيخون الذكري والانشوي.

المشيخ الانشوي	المشيخ الذكري	العدد المنتجة ظروف التخص الحجم

• التمرين الثالث: (4 نقاط)

ميزر الوثيقة 2 ثلاثة أحداث ^{١٠} و ^ب و ^ج ضرورية لحوث الكثر عند الإنسان.



1) ضع بجولات الرسم وفق المسهام المرقمة.

1:
2:
3:
4:

ب) سم هذه الأحداث على الوثيقة داخل المستطيلات
ج) اكمل الجدول التالي للتعرف على بعض خصائص الأحداث ^{١٠} و ^ب و ^ج علما أن الحدث ^{١٠} تم يوم 10 أوت وأن الحدث ^{١٠} و ^ج لم يحدثا في نفس اليوم.





السنة الدراسية: 2021 / 2022
الزمن: ساعة

اختيار والتلقي عدد 3
في علوم الحياة و الأرض
المستوى: و نموذجي

اللقب:

الاسم:

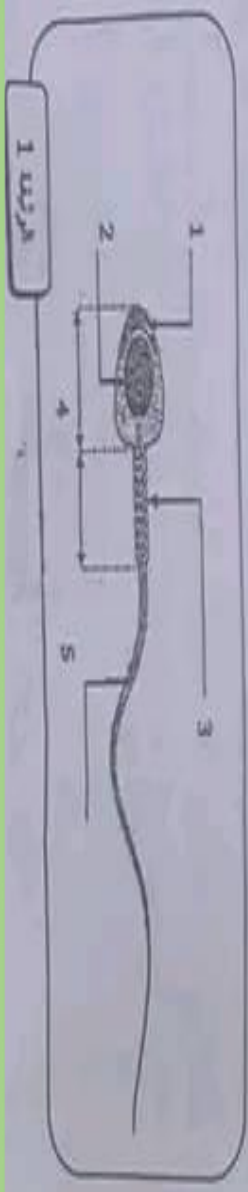
الجزء الأول: (12 نقطة)
التمرين الأول: (4 نقاط)

تتضمن كل جملة من الجمل التالية على مصطلح خاطئ سطر المصطلح الخاطئ في كل جملة وأصلحه (مصطلح واحد فقط):

الإصلاح	الجملة
	1 يشترك المبيض الفكري و المبيض الأثوي في وجود المصبوبات داخل المصفويلازم
	2 يقوم الرحم بإفراز هرمون البروجسترون خلال التطور اللوتيني
	3 المسالك المشتركة بين الجهاز التناسلي والجهاز البولي عند الرجل يتصل في الحالب
	4 يتزامن طور ما بعد الحيض في الدورة الرحمية مع التطور اللوتيني في المبيض
	5 يحدث الحيض عند المرأة نتيجة ارتفاع في إفراز المبيض للهرمونات الجنسية لعمل وتضيق المسالك التناسلية
	6 يعود التضيق الجنسي لعمل وتضيق المسالك التناسلية
	7 كفع البيضة إلى الجزء العلوي لقناة البيض يقتل تكاملات قناة البيض واهتزازات الطبيعة المبيضة لها
	8 تومن المتأخرة الحائط على ثبات تركيز الوسط الداخلي

التعريف الثاني: (4 نقاط)

تمثل الوثيقة 1 رسما مبسطا للبنية المجهريّة للمشيج الذكرى



المدرسة: 1991106
Laboratoire de l'Université Casablanca
Tél : 4218652767618





في شكل C / B / A عينات 3 مخبري 3 عينات A / B / C في شكل 2 و 1 الفتوات في مستوى المريض في جسم أحد المرضى في مسقطى الفتوات 1 و 2
3
2
1
44000

في شكل 2 و 1 الفتوات في مستوى المريض في جسم أحد المرضى في مسقطى الفتوات 1 و 2
3
2
1
44000

التصريف الثاني: (4 نقاط)

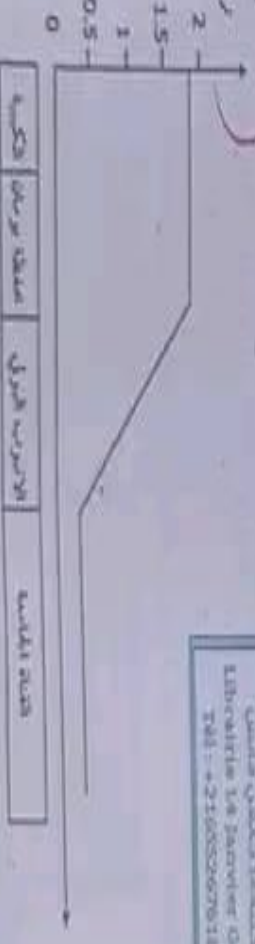
في أحد أقسام أمراض الكلى قدم مريض لسجل لسجل مخبري 3 عينات A / B / C في شكل 2 و 1 الفتوات في مستوى المريض في جسم أحد المرضى في مسقطى الفتوات 1 و 2
3
2
1
44000

المورد	المعينة	A	B	C
الانزيم (G/L)		0	0.5	0
اليولية (G/L)		0.35	20	1.3

رقم الوعاء	المعينة	المعينة B	المعينة C
اسم المسجل	3 بلازما	2 اليولية والحمض اليولي	1 بلازما
التعليق	يخرج الوريد من الكلية محملا ببلازما تحتوي على كمية ضئيلة جدا من اليولية (اصفرة استثنائية بتسمية ضئيلة جدا) ولا تحتوي على العناصر	يخرج المصاليين يتخارص الدم من اليولية والحمض اليولي فيتحققهم الي استثنائية (مخزن بهم موزعها قيل التقيون)	لان الشريون ينظ التي الكلية محملا ببلازما لا تحتوي على الانزيم (يسم افراره في الاكثوري اليولي) ويحتوي على يولية ليتم التخلص منها

2) قام المسجل المخبري بتتبع تركيز الجلوكوز عند نفس المريض في مواقع مختلفة من التيقون وسجل النتائج كما يبرزه الرسم البياني التالي.

Soft A code msl
رقم المريض
رمز



جامعة مورايا
Librarian: Mr. Zaid Al-Qasbi
Toll: +216552067018





اكتب في اماكن الفقرة التالية باستخدام بعض المقردات الواردة داخل الاطر مع تجنب الكلمات المحيطة :

ثاني اكسيد الكربون - كربوكسي هيمو غلوبين - الميون - اوكسي هيمو غلوبين - اوكسجين - كربو هيمو غلوبين

يعتبر التعدين خطرا على صحة الانسان وذلك للاضرار الناتجة عن مكونات المسحبات منها غاز احمادي اكسيد الكربون و هو غاز عديم اللون والرائحة لكنه سام إذ انه يتسبب في الاحتراق لقرته القارئة على الاحياء مع هيمو غلوبين الكريات الحمراء وتكوين مركب جديد يدعى كربو هيمو غلوبين قرصيح الدم عاجزا عن نقل الاكسجين الى الاعضاء.

• التمرين الثالث: (5 نقاط)

تمثل الوثيقة 1 رسما لأحد وجهي القلب

Sol Academy

<p>1</p> <p>2</p> <p>3</p> <p>4</p>	<p>5</p> <p>6</p> <p>7</p>
-------------------------------------	----------------------------

1 تعرف الى الوجه الذي يمثله الرسم معللا اجابته

أ) الوجه الخلفي للقلب

ب) التعليل: شكله أكثر تسطحا وبه ظلم مستقيم

2) اذكر البيئات المواقفة للارقام

3) توجد عدة خصائص للقلب تبرزها عملية التضريح اذكر 3 منها.

التركيب الرياضي: يتكون القلب من اثنتان وبتين.

العضلات القلبية: يوجد داخل القلب صمامات تنظم حركة الدم.

الضرايبت والاوردة: وهي الاوعية الدموية المتصلة بالقلب (تقل الدم).

المدينة 14940
Librairie 14 Janvier Dabala
Tél: +21655267618





1) اكتب اسم العينات على نتائج التحاليل المخبرية اسم الجدول التالي بحدود رقم الوعاء الذي أخذت منه العينة ورتب المسائل الموجودة داخله مع التحليل.

المراد	العينة		
	C	B	A
النسبة (٪)	0	0.5	0
النوية (٪)	1.3	20	0.35

رقم الوعاء	العينة B	العينة A	العينة C
اسم المسائل			
التحليل			

2) قام المحلل المخبري بتتبع تركيز الجلوكوز عند نفس المريض في مواقع مختلفة من التفريغ وسجل النتائج كما يبرزه الرسم البياني التالي.



Sax Academy

- 1) حقل تطور نسبة الجلوكوز حسب الرسم البياني
- 2) قس وجود الجلوكوز في القناة الجامعة.
- 3) تملأ الوثيقة 5 رسماً مبسطاً للتفريغ . بالإحصاء على النتائج السابقة جسم بواسطة سهام مسهل الجلوكوز عند هذا المريض أثناء تكوين البول.



مركزنا الطبي
Laboratory 14 Jarridar Gabbie
TAL : +21655207618



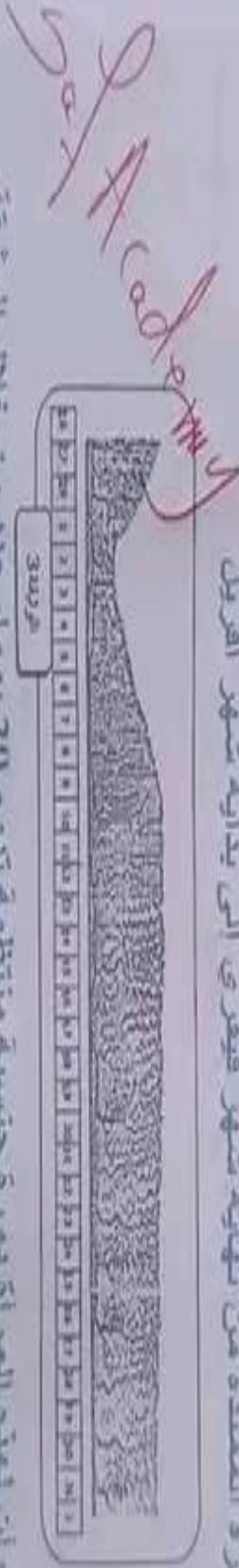


الحدث 'ج'	الحدث 'ب'	الحدث 'ا'	الخصائص
التمساح المستنقضي الانقراضية والتكررية والحاد تواجدهما	التغرياس المستنقضي في بطانة الرشح	يشجر الجرييب التامسح وتحرر البويضة من المبيض في اتجاه قصع فالورب	تاريخه زمن وقوعه وسيلة نموه
11 اوت والق شكري	18 اوت الالة ال حمسة	10 اوت الراض مربية	

الجزء الثاني: (8 نقاط)

التمرين الأول: (4 نقاط)

تمت الوثيقة 3 رسماً يبرز تطور بطانة الرحم عند امرأة تبلغ من العمر 4.5 سنة وذلك خلال الفترة الممتدة من نهاية شهر فيفري إلى بداية شهر أفريل



1) صف وان لهذه المرأة دورة جنسية منتظمة تكوم 29 يوماً، حدد من خلال الوثيقة:

- التاريخ المحتمل لبداية دورة أفريل: 28 مارس
- تاريخ الإباضة لشهر مارس مع التعليل: 13 مارس لأن طوز ما بعد الإباضة هو طور ثابت يدوم 14 يوم والإباضة تحدث في اليوم الذي قبله.
- بداية ونهاية فترة الخصوبة لدورة مارس لأن الحيوان المتوي يبقى حياً في المسالك الانقضية يوم 8 مارس وتنتهي يوم 15 مارس لأن الحيوان المتوي يبقى حياً في المسالك الانقضية من 3 إلى 5 أيام والبويضة تبقى من 1 إلى 2 أيام.
- 2) لاحظت هذه المرأة عدم ظهور الحيض بداية من شهر أفريل:
- 1) اقترح فرضيتين محتملتين لتفسير غياب الحيض:
- الفرضية 1: وجود حمل
- الفرضية 2: بلوغ سن ما بعد الإباضة
- ب) استناداً إلى الرسم اختر الفرضية الصحيحة معطاً جوابك:
- وجود حمل لأن بطانة الرحم لم تنهدم.

Unité de formation
Liberalité 30 Janvier Ouhada
Tél: +216002027018





احص في اظفات الفقرة التالية باستخدام بعض المقردات الواردة داخل الاطر مع تجنب الكلمات الدخيلة :

ثاني اكسيد الكربون - كربوكسي هيمو غلوبين - الميون - اوكسي هيمو غلوبين - اوكسجين - كربو هيمو غلوبين

يعتبر التعدين خطرا على صحة الانسان وذلك للاضرار الناتجة عن مكونات المسحوق منها غاز احادي اكسيد الكربون و هو غاز عديم اللون والرائحة لكنه سام اذ انه يتسبب في الاحتراق لقرته القارئة على الاحياء مع هيمو غلوبين الكريات الحمراء وتكوين مركب جديد يدعى كربو هيمو غلوبين قرصيح الدم عاجزا عن نقل الاكسجين الى الاعضاء.

• التمرين الثالث: (5 نقاط)

تمثل الوثيقة 1 رسما لأحد وجهي القلب

Sol Academy

1	2
2	3
3	4
4	5
5	6
6	7

الوثيقة 1

- 1 شريان رئوي
- 2 شريان اهر
- 3 أوردة رئوية
- 4 ورید الجوف
- 5 الأذية يسرى
- 6 ثلم مستقيم
- 7 بطين اليمن

1) تعرف الى الوجه الذي يمثلته الرسم معللا اجابته

أ) الوجه الخلفي للقلب

ب) التعليل: شكله أكثر تسطحا وبه ثلم مستقيم

2) اذكر البيئات المواقفة للارقام

3) توجد عدة خصائص للقلب تبرزها عملية التضريح اذكر 3 منها.

- التركيب الرياضي: يتكون القلب من أذيتان و بطينان.
- الصمامات القلبية: يوجد داخل القلب صمامات تنظم حركة الدم.
- الضرايبت والأوردة: وهي الاوعية الدموية المتصلة بالقلب (تقل الدم).

محلنا: 1494000
Librairie 14 Janvier Dabala
Tél: +21655267618





- 1) أكمل البيانات وفق الأرقام
2) بعض أعضاء الوثيقة 1 مدونة في الجدول التالي:

الوظيفة	صند الرجل	الوظيفة	صند المرأة	أجزاء الجهاز التناسلي
الوظيفة	صند الرجل	الوظيفة	صند المرأة	أجزاء الجهاز التناسلي
	البربخ		(الأرقام حسب الوثيقة 1)	مسالك تناسلية
			الجزء 3
			- المبيض

- 3) تفضل الأحداث "أ" و "ب" و "ج" أحداثا ضرورية لحدوث التكاثر عند الإنسان.
أ) سم هذه الأحداث على الوثيقة داخل المستطيلات
ب) أكمل الجدول التالي للتعريف على بعض خصائص الحيوانات "أ" و "ب" و "ج":

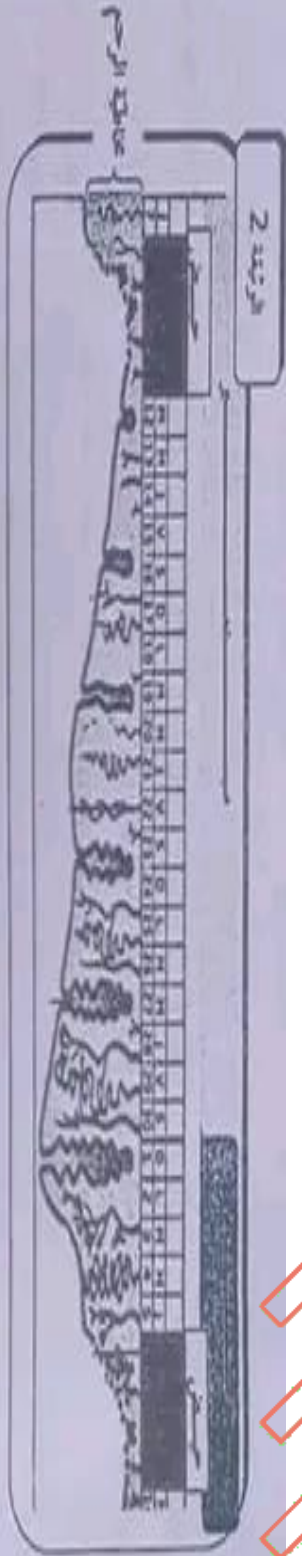
الحدث "ج"	الحدث "أ"	الحدث	الخصائص
			تعريفه
			موقع حدوثه
			زمن وقوعه
			وسيلة تمتعه

- 4) تؤدي المشيمة عدة وظائف ضرورية لنمو و تطور الجنين
أكمل الفقرة التالية التي تبرز ذلك:
تؤمن المشيمة تزويد الجنين بـ..... و تخلصه من الفضلات و..... كما تقوم بإفراز..... و بروتينات تضمن سلامة الحمل وهي تلعب دور..... تجاه اظليب..... ما عدا الغير وسيات.

- الجزء الثاني: (8 نقطة)
التمرين الأول: (4 نقاط)

تمثل الوثيقة 2 رسما توضيحيا لتطور سمك مخاطية الرحم خلال دورة جنسية عند امرأة

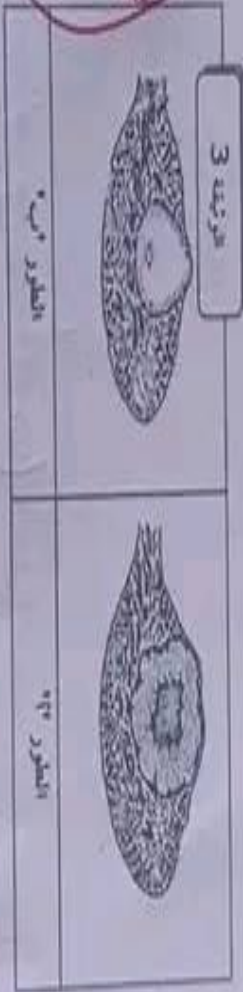




1) اكمل فراغات الجدول معتمدا الوثيقة 2.

طور ما قبل الحيض	طور ما بعد الحيض	طور الحيض	مذاقه	وصف التغيرات
من	من	من		

2) تبرز الوثيقة 3 مقاطع مبيضية في أطوار مختلفة من الدورة الجسمية.



تعرف حتى كل طور معنلا اجابتك

- الطور 1

- الطور 2

- الطور 3

3) استند لكل طور مبيضي بالوثيقة 3 ما يوافقه من أطوار رحمية في الوثيقة 2.
الاطوار المبيضية
الاطوار الرحمية الموافقة لها

• التمرين الثاني: (4 نقاط)

مركزنا
Librairie et Stationer Gabès
Tél : +973655207018



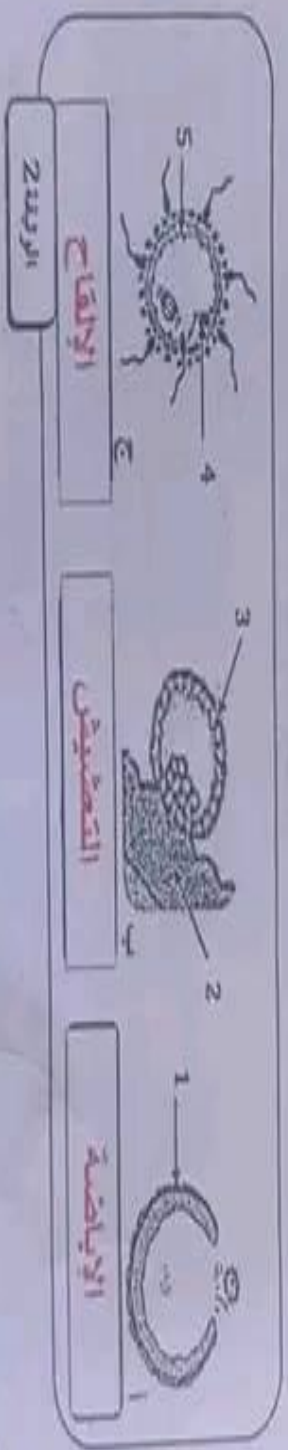


1) ضع على الوثيقة 1 البيئات المواقفة للارقام من 1 الى 6
 2) حدد دور الاجزاء 1 و 2 و 3 من الوثيقة 1
 المتعصر 1: يحتوي الاكروزيوم على ائزومات تفكك الغضام الميتوبلازمي للبيوضة.
 المتعصر 2: تحتوي التواة على الصبغيات المسؤولة عن نقل الصفات الوراثية.
 المتعصر 3: الميتوكوندرى توأمين الطاقة المتسوية لحركة السوط بالأخمدة.
 3) اكمل الجدول التالي لمقارنة المشيجين الذكرى و الانثوى.

المشيج الانثوي	المشيج الذكرى	العدد المنتجة	ظروف النضج	الحجم
المبيض	الخصية			
يكمل نضجها عندما يدخل اليها الحيوان المنوي	تنضج في البربخ			
كبيرة نسبيا قطر ها 0.15 سم	مستقر جدا طوله 0.065 سم			

Sal Academy (4 نقاط) • التمرين الثالث:

يتركز الوثيقة 2 ثلاثة احداث 1، 2 و 3 ضرورية لحدوث التكاثر عند الانسان.



- 1) ضع بيئات الرسم وفق المسهام المرقمة.
 1: جريب ناضج 2: بطانة الرحم 3: منقعة 4: كرية قشرية 5: غضام سيتوبلازمي
 ب) سم هذه الاحداث على الوثيقة داخل المستطيلات
 ج) اكمل الجدول التالي للتعرف على بعض خصائص الاحداث 1، 2 و 3 و 4 و 5 علما ان الحدث 1، 2 تم يوم 10 أوت وأن الحدث 3 و 4 لم يحدثا في نفس اليوم.

جامعة جازيية
 Librarie 14 Janvier Orabia
 T68 : +21655267538





أكمل الجدول بما يتناسب المقارنة الجهازين التاليين للرجل والمرأة

الوظيفة	عند الرجل	الوظيفة	عند المرأة	أجزاء الجهاز التناسلي
يكمل فيها نضج (الحويضات المنوية) تكوين الحيوانات المنوية والقران هرمون الكورتيزول	البربخ	التقاط البويضات المناضجة	عند المرأة (الأرقام حسب الوثيقة 1)	مساك تناسلية
	العصبية	تكوين البويضات والقران هرمون الإيروجون	3 - الجوزة -	القناة التناسلية - المبيض

3) تملأ الأعداد "أ" و "ب" و "ج" أحداثاً ضرورية لحدوث التكاثر عند الإنسان.

أ) سم خطه الأعداد حتى الوثيقة داخل المستطيلات

ب) امل الجدول التالي للتعرف على بعض خصائص الحدثين "أ" و "ب" أو "ج":

الحدث "ج"	الحدث "أ"	الحدث "ب"	الخصائص
القران المنضجة في بطانة الرحم ويحدث في اليوم السابع للاتقاج	هو التقاء الحيوانات المنوية بالبويضة والدماسج والمصهار ثو انبهاهما ليكونتا الخلية البويضة في المبيض العلوي لقناة البيض	خلية أباتام قبل الإباضة وبعد الإباضة	تجريته
بطانة الرحم	الاقراص المبركة		موقع حدوثه
(اليوم السابع للاتقاج			زمن وقصره
الآلة الرجعية			وسيلة تمثله

4) تودى المشيمة عدة وظائف ضرورية للنمو و تطور الجنين

أكمل الفقرة التالية التي تبرز ذلك:

تؤمن المشيمة تزويد الجنين بالأكسجين والمغذيات الطورية و تخلصه من الفضلات وثاني أكسيد الكربون كما تقوم بإفراز هرمونات وبروتينات وبترويدات تضمن سلامة الحمل و هي تلعب دور الحاجز تجاه أغلب الجراثيم ما عدا الفيروسات.

الجزء الثالث: (8 نقاط)
التصميم الأول: (4 نقاط)

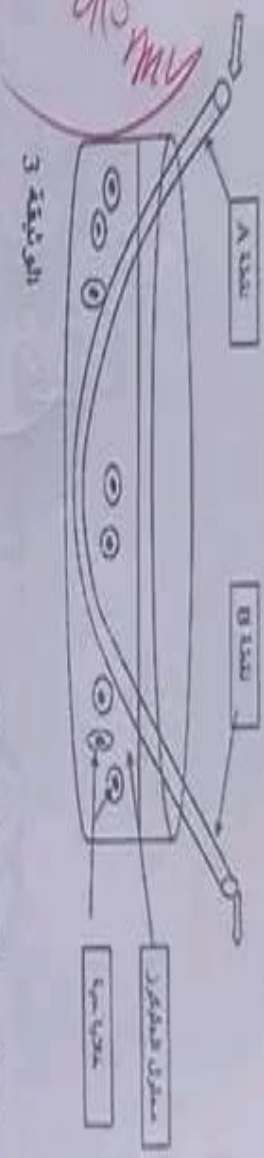
تمثل الوثيقة 2 رسماً توضيحياً لتطور سمك مخاطية الرحم خلال دورة جينية عند امرأة





جامعة جازيعة 1400200
Laboratoire 14 Jazayer Gabès
Tél : +216552267618

قمتا بإجراء التجربة المبيئة بالوثيقة 3. وضعتا في حوض يحتوي على محلول الجلوكوز (ماء + جلوكوز) خلايا حية ثم مررنا عبر الأنبوب رقيق شبيه بشعيرة دموية دما طازجا. وضعتا جزأا منه في الحوض.



1) يبرز الجدول نتائج التجريبية السابقة. اتم تعبیر الجدول لتفسیر كل نتيجة:

التفسير	تستهلك الخلايا الحية الأكسجين الموجود في الدم	تستهلك الخلايا الأكسجين لتفكيك الجلوكوز الموجود في الحوض	تحول الخلايا الجلوكوز إلى طاقة وهو سبب ارتفاع حرارة الوسط
التعبئة	تقلض تدريجي لتسبب الأكسجين في وسط عيش الخلايا	تضائل نسبة الجلوكوز الموجود في الحوض	ارتفاع في درجة حرارة الوسط

2) خلال عبور الدم الحوض يتغير لونه أكثر ثم قسم التغيير المظاهر على لوت الدم بين النقطتين A و B.

1) اللوت: النقطة A احمر، كان النقطلة B احمر داكن
ب) التفسير: يتحول لوت الدم من احمر كان إلى احمر داكن لأن الخلايا تستهلك الأكسجين الموجود في الدم وتطرح ثاني أكسيد الكربون في الدم الذي يمتزج بهيموغلوبين الكريات الحمراء فيعطي لونا احمر داكنا.

3) بين العلاقة بين النتائج المتحصل عليها والمدونة في الجدول.

تتغنى الخلايا قستهلك الأكسجين الذي يستعمل في أكسدة المغذيات الخلوية التي تتفكك إلى طاقة قابلة للاستعمال المباشر من قبل الجسم في الوظائف الحيوية. تتوافق عملية الأكسدة مع طرح ثاني أكسيد الكربون والماء.

4) أذكر ما تمثله النقطتان A و B في صفتي من أعضاء الجسم
A شريان / B ورید

جامعة جازيعة 1400200
Laboratoire 14 Jazayer Gabès
Tél : +216552267618

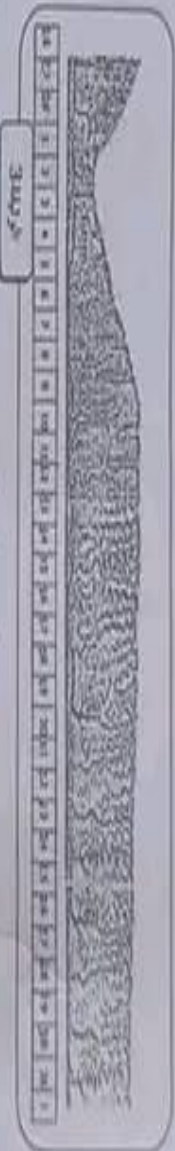




الحدث 'ج'	الحدث 'ب'	الحدث 'أ'	الحدث
			تاريخه زمن وقوعه وسببته

4- الجزء الثاني: (4 نقاط)

تعليق الوثيقة 3 رسمًا يبرز تطور بطانة الرحم عند امرأة تبلغ من العمر 4,5 سنة وذلك خلال الفترة الممتدة من نهاية شهر فبراير إلى بداية شهر أبريل



1) علما وان لهذه المرأة دورة جنسية منتظمة تدوم 29 يوما، حدد من خلال الوثيقة:

- التاريخ المحتمل لبداية دورة افريل:
- تاريخ الإباضة لشهر مارس مع التعليل:
- بداية ونهاية فترة الخصوبة لدورة مارس مع التعليل:
- 2) لاحظت هذه المرأة عدم ظهور الحيض بداية من شهر افريل:
- 1) افترض 1: افترض 2: افترض 3: افترض 4:
- استنادا إلى الرسم اختر القرصية الصحيحة مغطلا جواربك:

• المتعمرين الثاني: (4 نقاط)

في أحد أقسام أمراض الكلى قدم مريض لمحلل مخبري 3 عينات C / B / A في شكل سوائل صفراء اللون كان قد استخرجها من جسم أحد المرضى في مستوى القنات 1 و 2 و 3 كما تبرزه الوثيقة 4.

افضئ التحليل المخبري لهذه العينات إلى النتائج المدونة بالجدول :





السنة الدراسية: 2015 / 2016
الزمن: ساعة

قرص نهائي
في علوم الحياة و الأراض
المستوى: و ثانوي

المقرر: الأحياء
المقرر: الأحياء

المقرس الإعدادية التمهيدية
يقام

الجزء الأول: (12 نقطة)
التمرين الأول: (4 نقاط)

اختر الإجابة الصحيحة لكل مسألة من المسائل التالية بوضع علامة (X) في الحجة المناسبة

3- يعوت البول الأري في مستوى:

أ- الفتر الجففة

ب- الجزء الأري من التفرات

ج- الكلية

د- حفرة بومان

4- من جن السوا أو ظفرة لادن المساحة المتسوية:

أ- يمكن متاحتها خلال المرحلة الأري من تطوره

ب- يتقل عبر تسع الحفرات

ج- يتقل بواسطة الحفر المتوزة بمتوزة الجوز كوك

د- يمكن أن يتقل من الأم المسوية التي جنتها

1- تصري قبرة كلية على:

أ- الكلب بولية و حورس

ب- كرات جففة و الكلب بولية

ج- حفرة بومان و كليات

د- كليات و كرات جففة

2- تتقل و طفلة التفرات تجاه الماء في:

أ- التفرات و طح

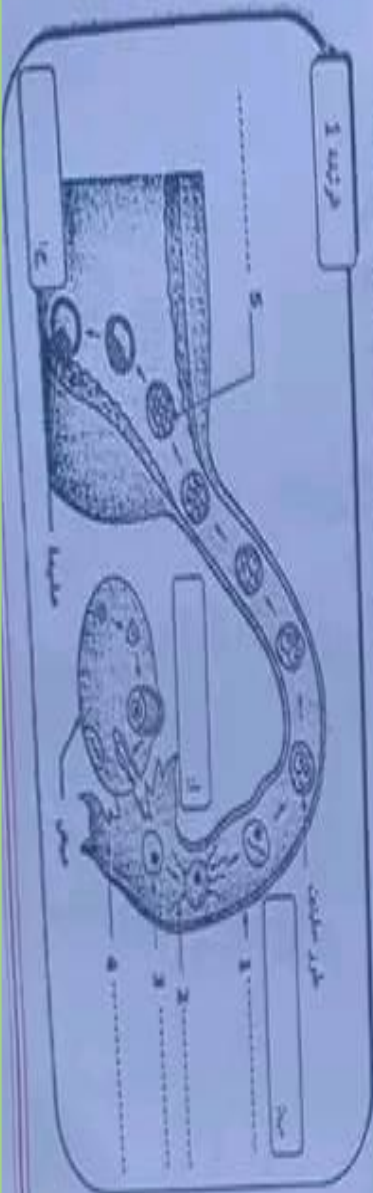
ب- التفرات و حفرة المتناس و طح

ج- التفرات و طح

د- التفرات و حفرة المتناس

التمرين الثاني: (8 نقاط)

تبرز الوظيفة 1 جز 10 من الجهاز التناسلي لامراة متزوجة ومجموعة من الأحداث
الضرورية لحدوث التكاثر:



الموقع الإلكتروني
LIBRARY@COLLEGE.MOURAJAA.COM
T. 011 421800001111





الطور "ب"
ما بعد الحوض

الطور "أ"
ما قبل الحوض

الإطوار المبيضية
الإطوار الرحمية الموافقة لها

Librairie Sidi Brahimier Quatre
Tél : +2165526076118

• التمرين الثاني: (4 نقاط)

يبرز الجدول التالي تركيز بعض المواد في البول النهائي للإنسان: أحدهم سليم والآخران يعانيان من أمراض.

المواد	الشخص 1	الشخص 2	الشخص 3
البولة	15	15	15
الجلوكوز	0	2.5	0
اليوريا وتيدات	0	0	2

(1) علما وان الشخص 1 هو الشخص السليم
(2) قارت تركيبة بول الشخص 1 و الشخص 2 واستنتج الحالة الصحية للشخص 2 معللا اجابته:

المقارنة: نلاحظ وجود اليولة فقط في بول الشخص 1 أما بول الشخص 2 فهو يحتوي على اليولة والجلوكوز.

الاستنتاج: الشخص 2 هو شخص مريض سكري، لأنه لم تكن عملية إعادة امتصاص كلى للجلوكوز.

(ب) قارت تركيبة بول الشخص 1 و الشخص 3 واستنتج الحالة الصحية للشخص 3 معللا اجابته:

المقارنة: نلاحظ وجود اليولة فقط في بول الشخص 1 أما بول الشخص 3 فهو يحتوي على اليولة و اليوريا وتيدات.

الاستنتاج: الشخص 3 هو شخص مريض لأنه لم يتم ترشيح جميع اليوريا وتيدات إثنى الشخص 3 يعاني من مشكل في وظيفة حقتة بومان.

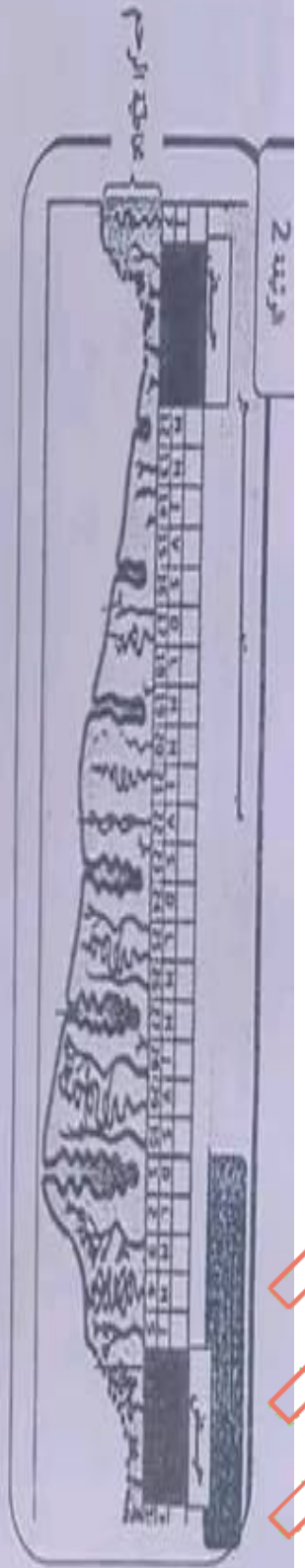
(2) الفنى التحليل المخبري، ملتح الصور يوم لدى الشخص 1 في عينات من البول و بلازما الدم اخذت في يومين مختلفين الى النتائج المدونة في الجدول التالي:

البيول	بلازما الدم	المواد تركيز	ملح الصوديوم (غ/ل)
10	7	اليوم الأول	
13	10	اليوم الثاني	

حلل و قسن معطيات الجدول:

التحليل: نلاحظ ارتفاع نسبة ملح الصوديوم في البلازما و البول في اليوم الثاني مقارنة باليوم الأول، التفسير: يتعلم الجسم من الارتفاع علما و انت عن الحاجة ويحفظ ونسبة ثابتة منها في الدم. انت يفسر ارتفاع نسبة ملح الصوديوم في اليوم 2 ان هذا الشخص تناول غذاء غني بالأملاح.







(1) اكمل فراضات الجنون مستعدا الوثيقة 2.

طور ما قبل الحيض	طور ما بعد الحيض	طور الحيض	طور الحيض	مخاضه
من 12 - 09 الى 22 - 09	من 21 - 09 الى 06 - 09	من 08 - 09 الى 11 - 09		
يتواصل بناء بطانة الرحم وتصبح الغدد الالتهابية اكثر عمقا والشعيرات الدموية كثيفة جدا مكونة المشيخ الرحسي	إعادة بناء بطانة الرحم وظهور الغدد الالتهابية وكل ايد الشعيرات الدموية	انتهام والسلاخ بطانة الرحم في شكل دم واضلاء		وصف المتغيرات

(2) تبرز الوثيقة 3 مقاطع مبيضية في اطوار مختلفة من الدورة الجنسية.

Alcaderms

3 ورنية	الطور 1 ^و	الطور 2 ^و
		

صاحب المؤسسة
Abdelatif 14 Farvier Gabbs
Tel : +21605267018

- تعرف على كل طور ماعلا اجابتك
- الطور 1^و: الطور الجريبي لأن الجريب أصبح تاجيا ومستعدا لتحرير البويضة.
 - الطور 2^و: الطور اللوتيني: تكون الجسم الاصفر على بقايا الجريب المنقر.
 - (3) استند لكل طور مبيضى بالوثيقة 3 ما يوافقه من اطوار رحمية في الوثيقة 2.





يبرز الجدول التالي تركيز بعض المواد في البول النهائي لتلاثة اشخاص: احدهم سليم والاخران يعانيان من امراض.

المواد	الشخص 1	الشخص 2	الشخص 3
البولة	15	15	15
الجيلكوز	0	2.5	0
البيروتيدات	0	0	2

(1) طمنا وان الشخص 1 هو الشخص السليم
(2) قارت تركيبة بول الشخص 1 و الشخص 2 واستنتج الحالة الصحية للشخص 2 معلنا

اجابته:
المعقولة:

الاستنتاج:

(ب) قارت تركيبة بول الشخص 1 و الشخص 3 واستنتج الحالة الصحية للشخص 3 معلنا
اجابته:
المعقولة:

الاستنتاج:

(2) اقضى التحليل المخبري لمبلغ الصورديوم لدى الشخص 1 في عينات من البول و بلازما الدم اخذت في يومين مختلفين الى النتائج المدونة في الجدول التالي:

المواد	الشخص 1	الشخص 2	الشخص 3
البولة	10	10	15
الجيلكوز	7	10	0

حلل و فسر مصطببات الجدول:

التحليل:





المسئله الدور الميوني: 2013
الزمن: ساعة

في علوم الحياة و الارض
المستوى: 9 ثانوي

المدرسة الابتدائية القنوية
بقياس

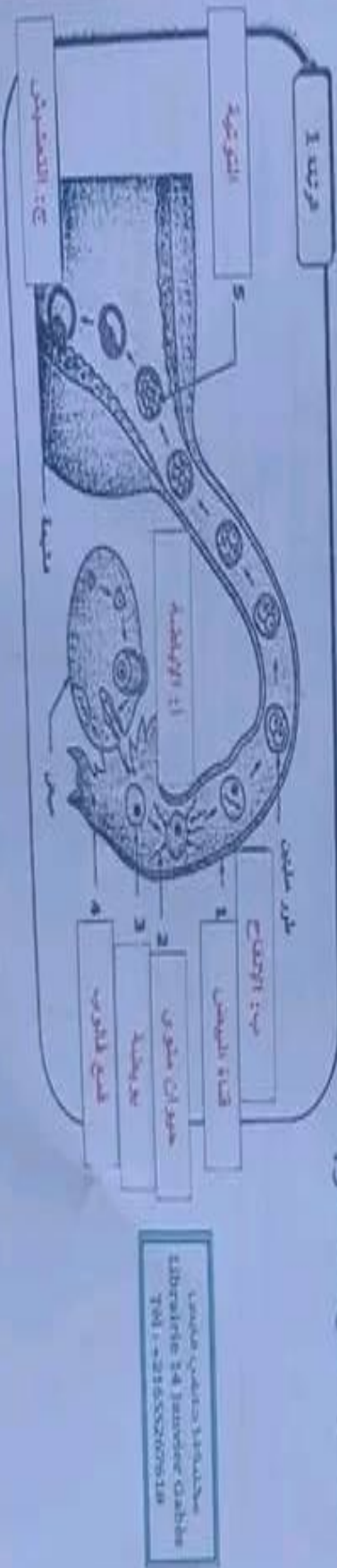
الجزء الأول: (12 نقطة)
التصريف الأول: (4 نقاط)

اختر الإجابة الصحيحة لكل مسألة من المسائل التالية بوضع علامة (X) في الخانة المناسبة

- 3- يكون البول الأول في مستوى:
- أ- القناة البولية
- ب- الجزء الأمامي من التطور
- ج- الكلية
- د- مخافة بومان
- 4- مرض السيليا أو ظاهرة فقدان المتانة المعنوية:
- أ- يمكن معالجته خلال المرحلة الأولى من تطوره
- ب- ينتقل عبر لسع الحشرات
- ج- ينتقل بواسطة العلقن المتورقة بكتيريا الجوتوكوك
- د- يمكن أن ينتقل من الأم المصابة إلى جنينها
- 1- تحوي فترة التربة على:
- أ- النيتروجين و جوفين
- ب- كبريت و جسيمات وألياف بولية
- ج- سماد بومان و كبريتات
- د - كبريت و كرات جسيمات
- 2- تنقل وطيرة التطور تجاه الماء في:
- أ- ترشح و طرح
- ب- ترشح وإعادة امتصاص و طرح
- ج - إفرار و طرح
- د - ترشح و إعادة امتصاص

التصريف الثاني: (8 نقاط)

تبرز الوثيقة 1 جز 14 من الجهاز التناسلي لامرأة متزوجة ومجموعة من الأحداث الضمنية وريبة الحدوث التكاثر:



Unité de Formation
Librairie 24 Janvier Gahler
Tél : +21655070718



مرحبا بكم علي منصة مراجعة



COLLEGE.MOURAJAA.COM



NEWS.MOURAJAA.COM

