



3) لتنظيم الولادات يمكن منع الحمل باستخدام عدة وسائل.

أتمم الجدول التالي بما يناسب.

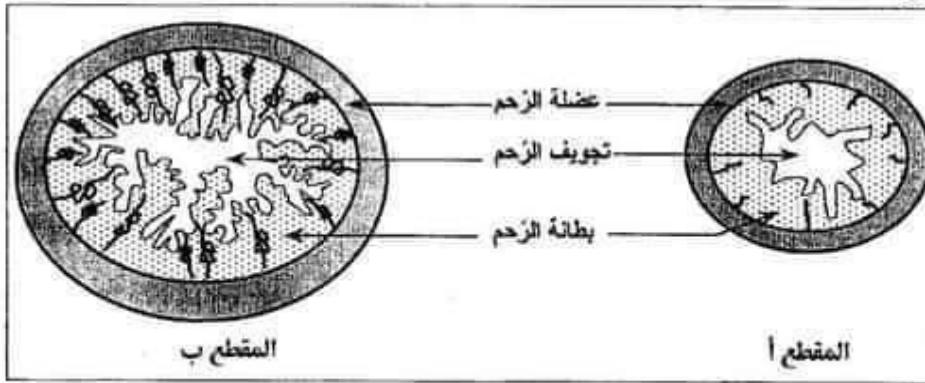
طريقة منع الحمل	الأقراص المركبة	الآلة الرحمية
تعريفها
دورها في منع الحمل
كيفية استعمالها

الجزء الثاني : (8 نقاط)

في إطار المحافظة على صحتها الإنجابية تقوم امرأة مدة دورتها الجنسية 26 يوما بالفحص المستمر لجهازها التناسلي.

1) أجرت هذه المرأة فحوصات لرحمها.

تمثل الوثيقة عدد 3 رسمين مبسطين (أ) و(ب) لمقطعين عرضيين لرحم هذه المرأة خلال طورين من نفس الدورة الجنسية :



الوثيقة 3

أ- قارن بين بُنيى بطانة الرحم في المقطعين (أ) و(ب).

.....
.....
.....
.....

ب- استنتج الطور الرحمي الذي يتوافق مع كل مقطع.

المقطع أ :

المقطع ب :





السنة الدراسية
2019/2018

الاجتبار التقبيبي الموحد للفترة الثانية لتلاميذ السنة التاسعة من التعليم الأساسي العام
المادة : علوم الحياة والأرض

الإصلاح ومقياس إسناد الأعداد

الجزء الأول : (12 نقطة)

التصريح الأول : (4 نقاط)

عين الإجابة الصحيحة بالنسبة إلى كل مسألة من المسائل الأربع التالية وذلك بوضع العلامة (x) في الخانة المناسبة.

$$4 = 4 \times 1 \text{ ن}$$

1- يوجد في البويضة:

أ- أكروزوم.

ب- كرتان قطبتان.

ج- سيتوبلازم غني بالمذخرات الغذائية.

د- منطقة وسطى غنية بالميوتوكندري.

2- تمثل الغدة أو الغدد الغناسية عند الرجل في:

أ- الخصيتين .

ب- البربخين.

ج- البروستات.

د- الحويصلتين المنويتين.

3- يتم الإلحاق في مستوى :

أ- قمع فالوب.

ب- تجويف الرحم.

ج- قناة البيض.

د- المبيض.

4- تصنف السيدا ضمن الأمراض :

أ- البكتيرية.

ب- المنقولة جنسياً.

ج- المنقولة باللمس.

د- المنقولة باللعاب.





الاسم واللقب :

الرقم :

العدد : / 20

الجزء الأول : (12 نقطة)

التصحيح الأول : (4 نقاط)

عين الإجابة الصحيحة بالنسبة إلى كل مسألة من المسائل الأربع التالية وذلك بوضع العلامة (x) في الخانة المناسبة.

1- يوجد في المويضة:

أ- أكروزوم.

ب- كرتان قضيبتان .

ج- سيتوبلازم غني بالمذخرات الغذائية.

د- منطقة وسطي شبة بالميتوكوندري.

2- تشتمل الفدة أو الفدة المناسلية عند الرجل في

أ- الخصيتين .

ب- البربخين.

ج- البروستات.

د- الحويصلين المنويين.

3- يتم الإلقاح في مستوى :

أ- قمع فالوب.

ب- تجويف الرحم.

ج- قناة البيض.

د- البيض.

4- يُصنّف السيدا ضمن الأمراض :

أ- البكتيرية.

ب- المنقولة جنسياً.

ج- المنقولة باللمس.

د- المنقولة باللعاب.



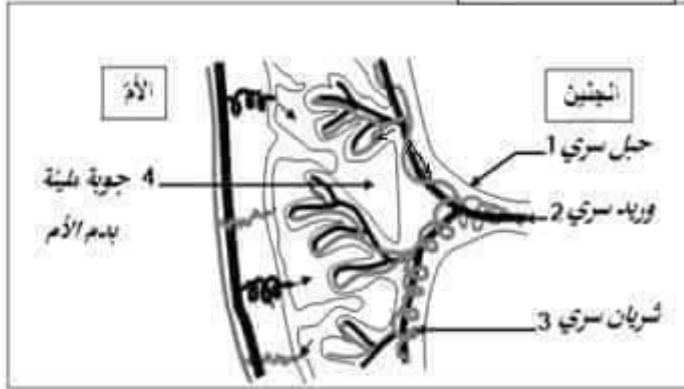


التصريف الثاني : (3 نقاط)

إن التعشيش تتكون المشيمة فتربط جسم الجنين بجسم الأم

تمثل الوثيقة عدد 1 رسماً توضيحياً مبسطاً للمشيمة

$$1 = 4 \times 0,25 \text{ ن}$$



الوثيقة 1

(1) أكتب البيانات الموافقة للأرقام من 1 إلى 4.

(2) أذكر وظيفتين من الوظائف التي تؤمنها

$$1 = 2 \times 0,5 \text{ ن}$$

المشيمة.

- دخول المواد اللازمة لنمو الجنين.
- حماية الجنين بواسطة الأجسام المضادة التي يُنتجها جسم الأم.
- خروج الفضلات الخلوية للجنين.
- إنتاج بروتينات وهرمونات لضمان سلامة

الحمل

- منع أغلب الجراثيم والأدوية من التسرب إلى جسم الجنين. (الاكنتفاء بوظيفتين)

$$1 = 2 \times 0,5 \text{ ن}$$

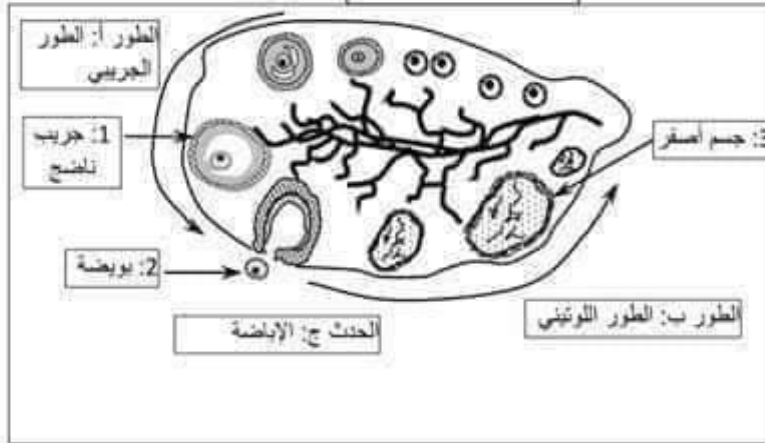
(3) حدد خاصيتين مميزتين للمشيمة تالانمان دورها الوظيفي.

جدار رقيق - مساحة تبادلات كبيرة - كثرة الأوعية الدموية. (الاكنتفاء بخاصيتين)

التصريف الثالث : (5 نقاط)

1. تمثل الوثيقة عدد 2 رسماً مبسطاً لدورة المبيض

$$0,75 = 3 \times 0,25 \text{ ن}$$



الوثيقة 2

أ- أتمم على الوثيقة عدد 2 البيانات

الموافقة للأرقام من 1 إلى 3.

ب- سم على الوثيقة عدد 2 التطورين (أ)

و(ب) والحدث (ج).

$$0,75 = 3 \times 0,25 \text{ ن}$$

2. يتطور العنصر 2 في حالة حمل إلى

جنين

عرف الحمل.

الحمل هو فترة تمرّ بها المرأة تبدأ يوم

الإخصاب وتنتهي يوم الولادة.

$$0,5 \text{ ن}$$

أنظر الصفحة الموالية





3) لتنظيم الولادات يمكن منع الحمل باستعمال عدة وسائل.

$$3 = 6 \times 0,5$$

أتم الجدول التالي بما يناسب.

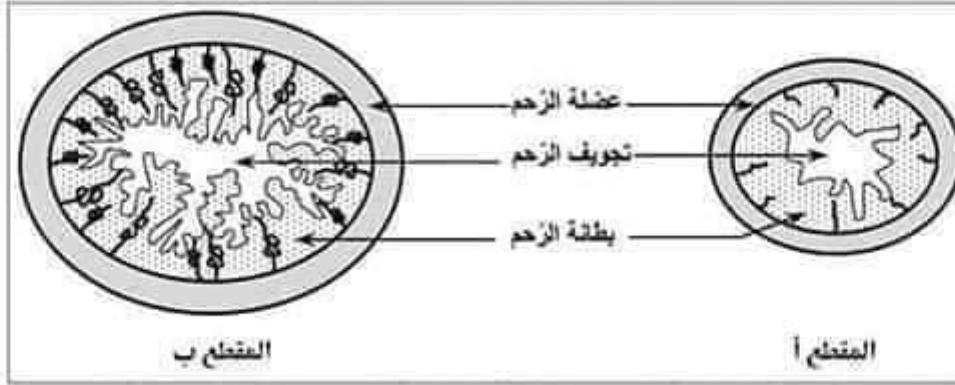
طريقة منع الحمل	الأفراص الهرمونية	الآلة الرحمية
تعريفها	هي أفراص تحتوي على مادتين تصنعين تشبهان الهرمونات الأنثوية	هي أداة مصنوعة من البلاستيك والحاس
دورها في منع الحمل	تضع خاصّة الإباضة	تضع التعشيش
كيفية استعمالها	تستهلكها المرأة يوميا بانتظام لمدة 21 يوما	توضع داخل الرحم بواسطة أداة

الجزء الثاني : (8 نقاط)

في إطار للمحافظة على صحتها الانجابية تقوم امرأة مدة دورتها الجنسية 26 يوم بالفحص المستمر لجهازها التناسلي.

1) أجرت هذه الامراة فحوصات لرحمها

تمثل الوثيقة عدد 3 رسمين مبسطين (أ) و(ب) لقطع عرضيين لرحم هذه الامراة خلال طورين من نفس الدورة الجنسية :



الوثيقة 3

أ- قارن بين بنتي بطانة الرحم في المقطعين (أ) و(ب).

في المقطع "ب" مقارنة بالمقطع "أ" تكون بطانة الرحم أكثر سمكا وتحتوي على عدد أنبوية وشبكة من الأوعية الدموية أكثر كثافة وملتوية.

1 ن

ب- استنتج التطور الرحمي الذي يتوافق مع كل مقطع.

المقطع أ: طور ما بعد الحيض.

المقطع ب: طور ما قبل الحيض.

$$0,5 = 2 \times 0,25$$





الاختبار التقديسي الموحد للفترة الثانية لتلاميذ السنة التاسعة من التعليم الأساسي العام
السنة الدراسية : 2018 / 2019

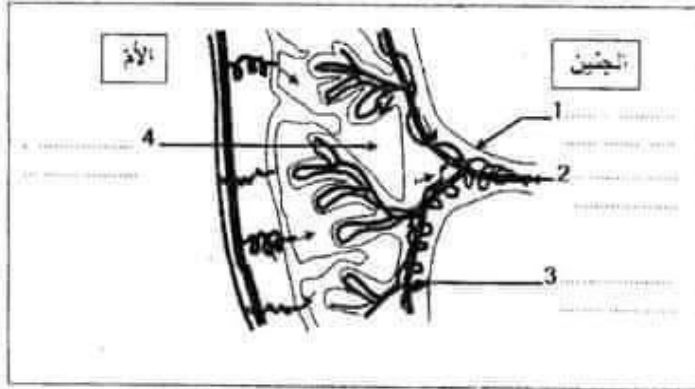
الحصة : ساعة

الاختبار : علوم الحياة والأرض

التمرين الثاني : (3 نقاط)

إن التعشيش تتكون المشيمة لتربط جسم الجنين بجسم الأم.

تمثل الوثيقة عدد 1 رسماً توضيحياً مبسطاً للمشيمة.



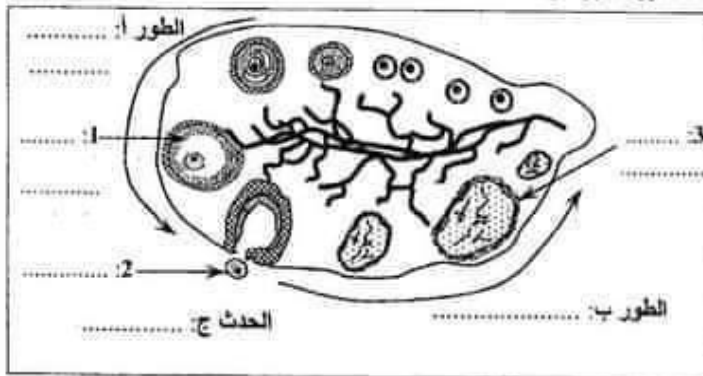
الوثيقة 1

- 1) أكتب البيانات الموافقة للأرقام من 1 إلى 4.
- 2) أذكر وظيفتين من الوظائف التي تؤمنها المشيمة.

3) حدد خاصيتين مميزتين للمشيمة تلائمان دورها الوظيفي.

التمرين الثالث : (5 نقاط)

1) تمثل الوثيقة عدد 2 رسماً توضيحياً مبسطاً لدورة مبيضية.



الوثيقة 2

- أ- أتمم على الوثيقة عدد 2 البيانات الموافقة للأرقام من 1 إلى 3.
- ب- سم على الوثيقة عدد 2 الطورين (أ) و(ب) والحدث (ج).
- 2) يتطور العنصر 2 في حالة حمل إلى جنين عرّف الحمل.

أنظر الصفحة الموالية





1 ن

ج- فّر أهمية التغيّرات التي حدثت في مستوى بطانة الرّحم بالمقطع "ب".
تساهم هذه التغيّرات التي حدثت في مستوى بطانة الرّحم خلال طور ما بعد الحيض للتحضير للتعبّش (في حالة الإلقاح)
اذ تتطوّر الأوعية الدموية و تتكوّن الغدد الأنبوبية العميقة و المتشعبة لتفرز مادّة غذائية تؤمّن تغذية المضة.

2) تعدت هذه التغيّرات الرّحمية تحت تأثير عمل المبيض.

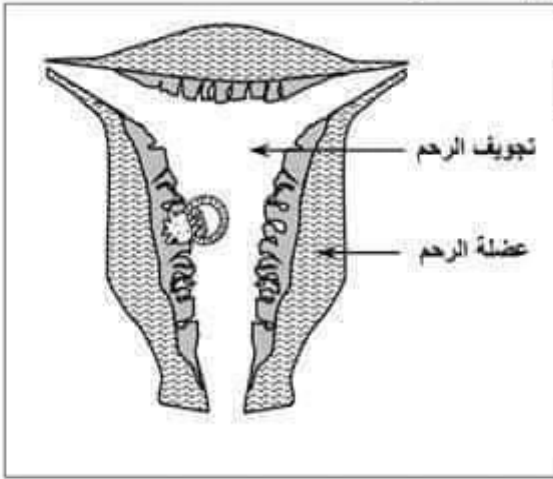
أتمم الجدول التالي بتحديد الطّور المبيضي الذي يتزامن مع كلّ مقطع من المقطعين "أ" و "ب" ومدته.

المقطع "أ"	الطّور المبيضي	مدّة الطور المبيضي
المقطع "ب"	الطّور اللّوتيني	14 يوم
المقطع "أ"	الطّور الجّرّبي	12 يوم

$$2 = 4 \times 0.5$$

3) قامت هذه المرأة بعد فترة من الزمن بفحوصات أخرى لرخصها.

تمثّل الوثيقة عدد 4 رسماً مبسطاً لجزء من مقطع طولي لرّحم هذه المرأة.



الوثيقة 4

أ- تبين من خلال الوثيقة عدد 4 الحالة الفيزيولوجية لهذه المرأة معللاً اجابتك.

$$1 = 2 \times 0.5$$

هذه المرأة في حالة حمل.

$$1 = 2 \times 0.5$$

التعليل: وجود مضة منفردة في بطانة الرّحم.

ب- حصل الحدث المبيّن بالوثيقة عدد 4 يوم 10 فيفري.

حدّد التاريخ المحتمل لكلّ من للإلقاح و الإباضة.

- تاريخ الإلقاح: 3 فيفري.

- تاريخ الإباضة: بين 2 و 3 فيفري.

4) بالاعتماد على ما سبق وعلى مكتسباتك حرّر فقرة تلخص فيها التحوّلات التي مرّ بها كلّ من الرّحم و البهضة عند هذه

المرأة منذ الإلقاح إلى المرحلة المبيّنة بالوثيقة عدد 4 (محدّدا التاريخ المحتمل في كلّ مرّة).

إلى الإلقاح يوم 03 فيفري تنقل البهضة تدريجياً في قناة البيض إلى الرّحم الذي يتواصل تطوّر الشّبك الرّحيمي به . وتبدأ

البهضة في الانقسام فتعطي خليتين يوم 04 فيفري ثم أربع خلايا يوم 05 فيفري. يتواصل الانقسام الخلوي فتأخذ مجموعة الخلايا

شكل ثمرة الثوت وتسمى التوتية التي تتكوّن من 64 خلية يوم 07 فيفري ثم تتحوّل إلى مضة منفردة في بطانة الرّحم التي

تكون قد اكتمل تطوّرهما وأصبحت جاهزة للتعبّش يوم 10 فيفري .

1,5 ن





3) لتنظيم الولادات يمكن منع الحمل باستخدام عدة وسائل.

أتمم الجدول التالي بما يناسب.

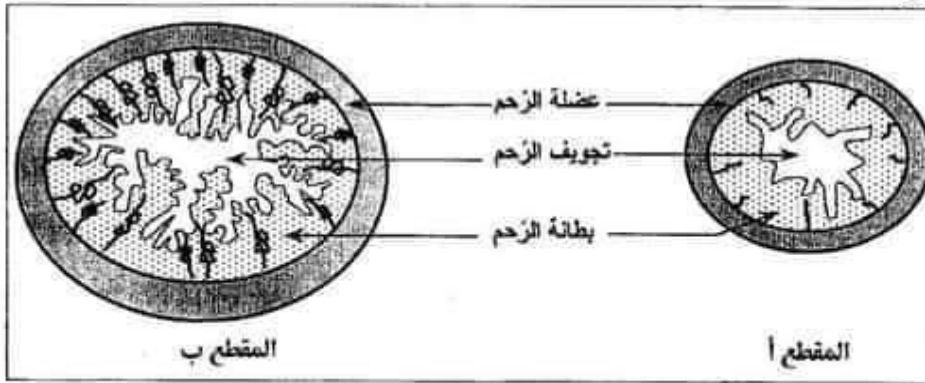
طريقة منع الحمل	الأقراص المركبة	الآلة الرحمية
تعريفها
دورها في منع الحمل
كيفية استعمالها

الجزء الثاني : (8 نقاط)

في إطار المحافظة على صحتها الإنجابية تقوم امرأة مدة دورتها الجنسية 26 يوما بالفحص المستمر لجهازها التناسلي.

1) أجرت هذه المرأة فحوصات لرحمها.

تمثل الوثيقة عدد 3 رسمين مبسطين (أ) و(ب) لمقطعين عرضيين لرحم هذه المرأة خلال طورين من نفس الدورة الجنسية :



الوثيقة 3

أ- قارن بين بُنيى بطانة الرحم في المقطعين (أ) و(ب).

.....
.....
.....
.....

ب- استنتج الطور الرحمي الذي يتوافق مع كل مقطع.

المقطع أ :

المقطع ب :





الاختبار التقديسي الموحد للفترة الثانية لتلاميذ السنة التاسعة من التعليم الأساسي العام
السنة الدراسية : 2018 / 2019

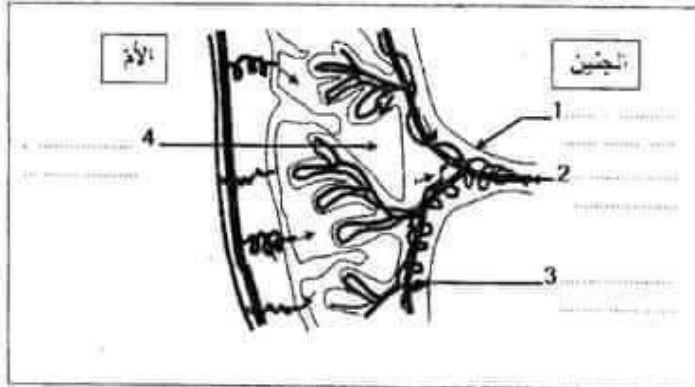
الحصة : ساعة

الاختبار : علوم الحياة والأرض

التمرين الثاني : (3 نقاط)

إن التعشيش تتكون المشيمة لتربط جسم الجنين بجسم الأم.

تمثل الوثيقة عدد 1 رسماً توضيحياً مبسطاً للمشيمة.



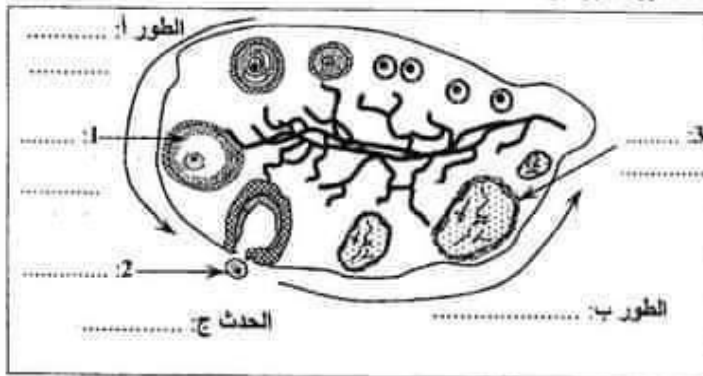
الوثيقة 1

- 1) أكتب البيانات الموافقة للأرقام من 1 إلى 4.
- 2) أذكر وظيفتين من الوظائف التي تؤمها المشيمة.

3) حدد خاصيتين مميزتين للمشيمة تلائمان دورها الوظيفي.

التمرين الثالث : (5 نقاط)

1) تمثل الوثيقة عدد 2 رسماً توضيحياً مبسطاً لدورة مبيضية.



الوثيقة 2

- أ- أتمم على الوثيقة عدد 2 البيانات الموافقة للأرقام من 1 إلى 3.
- ب- سم على الوثيقة عدد 2 الطورين (أ) و(ب) والحدث (ج).
- 2) يتطور العنصر 2 في حالة حمل إلى جنين عرّف الحمل.

أنظر الصفحة الموالية





ج- فسّر أهمية التغيرات التي حدثت في مستوى بطانة الرحم بالمقطع "ب".

.....

.....

.....

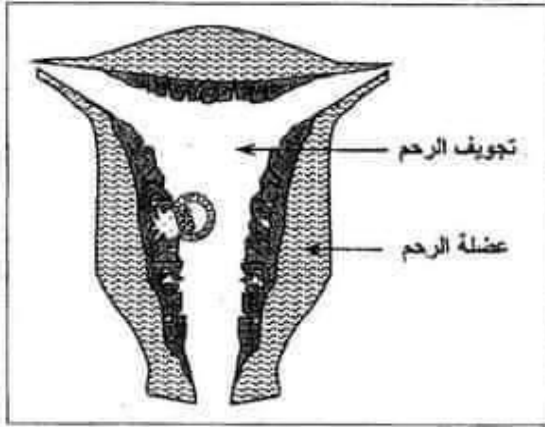
2) تحدث هذه التغيرات الهرمونية تحت تأثير عمل المبيض.

أتمم الجدول التالي بتحديد الطور المبيضي الذي يتزامن مع كل مقطع من المقطعين "أ" و "ب" ومدته.

مدة الطور المبيضي	الطور المبيضي	
.....	المقطع "أ"
.....	المقطع "ب"

3) قامت هذه المرأة بعد فترة من الزمن بفحوصات أخرى لرحمها.

تمثل الوثيقة عدد 4 رسماً مبسطاً لجزء من مقطع طول لرحم هذه المرأة.



الوثيقة 4

أ- تبين من خلال الوثيقة عدد 4 الحالة الفيزيولوجية لهذه المرأة مملأ إجابتك.

.....

.....

.....

ب- حصل الحدث المبين بالوثيقة عدد 4 يوم 10 فيفري.

حدّد التاريخ المحتمل لكل من الإلقاح والإباضة.

- تاريخ الإلقاح :
- تاريخ الإباضة :

4) بالاعتماد على ما سبق وعلى مكتسباتك حرّر فقرة تلخص فيها التحولات التي مرّ بها كل من الرحم والبيضة عند هذه

المرحلة المبيضة بالوثيقة عدد 4 (محددا التاريخ المحتمل في كل مرة).

.....

.....

.....





ج- فسّر أهمية التغيرات التي حدثت في مستوى بطانة الرحم بالمقطع "ب".

.....

.....

.....

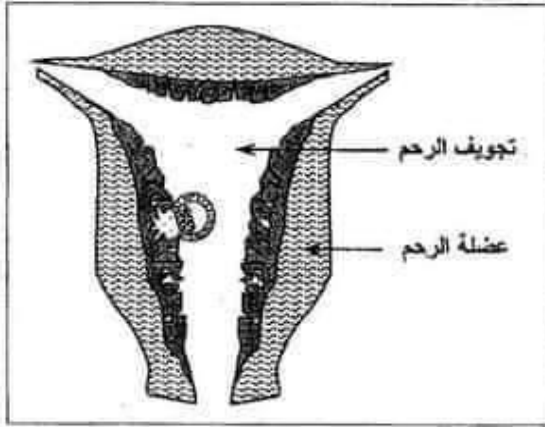
2) تحدث هذه التغيرات الهرمونية تحت تأثير عمل المبيض.

أتمم الجدول التالي بتحديد الطور المبيضي الذي يتزامن مع كل مقطع من المشطين "أ" و "ب" ومدته.

الطور المبيضي	مدة الطور المبيضي
المقطع "أ"
المقطع "ب"

3) قامت هذه المرأة بعد فترة من الزمن بفحوصات أخرى لرحمها.

تمثل الوثيقة عدد 4 رسماً مبسطاً لجزء من مقطع طولى لرحم هذه المرأة.



الوثيقة 4

أ- تبين من خلال الوثيقة عدد 4 الحالة الفيزيولوجية لهذه المرأة مملأ إجابتك.

.....

.....

.....

ب- حصل الحدث المبين بالوثيقة عدد 4 يوم 10 فيفري.

حدّد التاريخ المحتمل لكل من الإلقاح والإباضة.

- تاريخ الإلقاح :
- تاريخ الإباضة :

4) بالاعتماد على ما سبق وعلى مكتسباتك حرّر فقرة تلخص فيها التحولات التي مرّ بها كل من الرحم والبيضة عند هذه

المرحلة المبيضة بالوثيقة عدد 4 (محددا التاريخ المحتمل في كل مرة).

.....

.....

.....



مرحبا بكم علي منصة مراجعة



COLLEGE.MOURAJAA.COM



NEWS.MOURAJAA.COM

