



السنة التاسعة 2023	فرض مراقبة في التربية المدنية الثلاثي الثالث	 COLLEGE.MOURAJAA.COM
-----------------------	--	---

**تمرين 1 :** يقوم القضاء على مبادئ تحترم عند اتخاذ الإجراءات القضائية، ابرز ذلك من خلال الجدول التالي بوضع كل إجراء أمام المبدأ القضائي المناسب : (10 نقاط)

استأنفت امرأة حكم الطلاق الابتدائي الذي لم ينصفها/قاضي تاجر رئيس محكمة بسبب خلاف مالي/طلب المتهم من القاضي تأجيل الجلسة حتى يسكن من تعيين محام يدافع عنه/رفض القاضي النظر في قضية كان صهره طرفا فيها/ استقلال القاضي بسبب ضغوطات تعرض لها أثناء النظر في قضية ضد رجل أعمال كبير/

المبدأ القضائي	الإجراء القضائي
استقلال القضاء	
حياد القاضي	
الحق في الدفاع	
التقاضي على درجتين	
المساواة أمام حق التقاضي	

**تمرين 2 :** تتخذ المساواة أمام القانون عدة مظاهر. اذكر ثلاثة منها وبرز أهميتها : (9 نقاط)

\* مظاهر المساواة أمام القانون :

.....

.....

.....

.....

.....

.....

.....

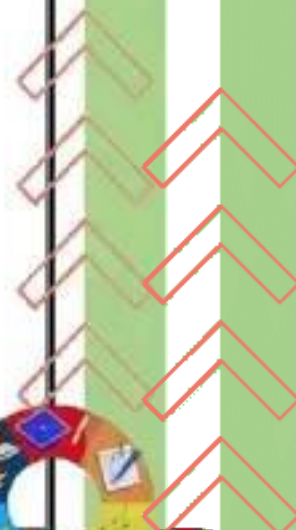
\* أهمية المساواة أمام القانون :

تأتمن للظافة الورقية





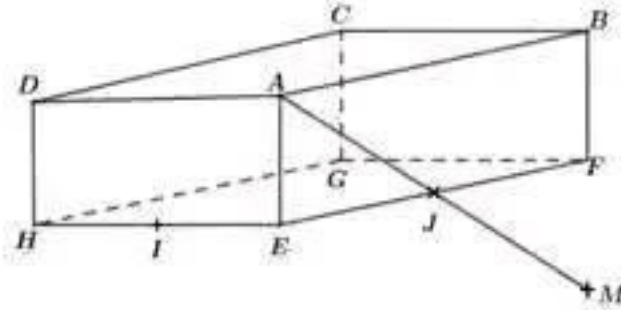
COLLEGE.MOURAJAA.COM





**تمرين رقم 3 (10ن)**

يمثل الرسم المرافق متوازي مستطيلات  $ABCDEFGH$  حيث  $I$  منتصف  $[EH]$  و  $J$  منتصف  $[EF]$  و  $M$  منظرية  $A$  بالنسبة إلى  $J$



- ❶ بين أن النقاط  $B$  و  $F$  و  $M$  على استقامة واحدة
  - ❷ أ - بين أن  $(IJ) \subset (EFH)$   
ب - استنتج أن  $(IJ)$  و  $(CG)$  ليسا في نفس المستوى
  - ❸ لتكن  $N$  نقطة تقاطع  $(AI)$  و  $(DH)$  .  
أ - بين أن  $I$  منتصف  $[AN]$   
ب - استنتج أن  $(IJ) // (MN)$
  - ❹ أ - بين أن  $N \in (BDF)$   
ب - بين أن  $(IJ) // (BDF)$
- ج - استنتج مجموعة تقاطع المستقيمين  $(IJ)$  و  $(NF)$  معللاً جوابك

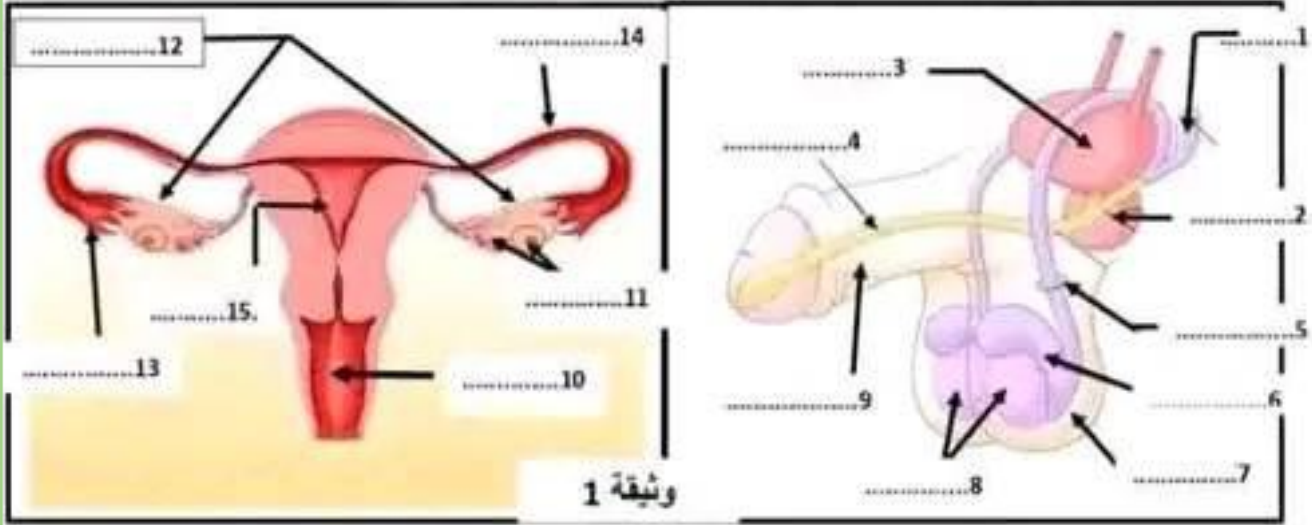
عملاً موفقاً





## اسميرين الثالث:

تبرز الوثيقة 1 رسوم أ وب لكل من الجهاز التناسلي الذكري والانثوي:



..... ا- ..... ب

كريمة الظاهري

1- اكمل البيانات المناسبة للأرقام على الرسم أ وب.

2- اسند العنوان الموافق للرسم أ وب.

3- ماهي وظيفة العضو 1

.....

4- ماهي وظيفة العضو 12؟

.....





1/ قارن نسبة البولة في الشريان الكلوي والوريد الكلوي.

.....  
.....

2/ استنتج دور الكلية بالنسبة للبولة.

.....  
.....

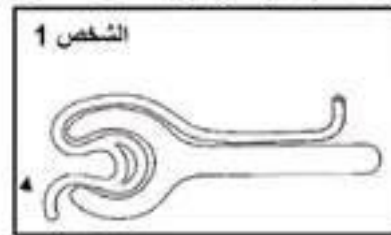
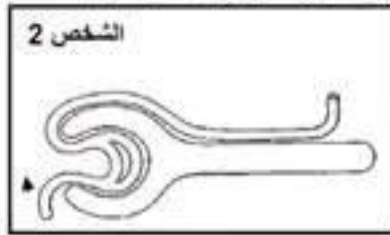
2- قمنا بقيس تركيز الجلبيكوز في بلازما الدم و البول النهائي لشخصين تناولوا نفس الغذاء وسجلنا النتائج في الجدول التالي:

البول النهائي	بلازما الدم	تركيز الجلبيكوز(غ/ل)
0	1	الشخص 1
0.8	1.9	الشخص 2

أ- قارن نتائج الشخص 1 بالشخص 2. ماذا تستنتج؟

.....  
.....  
.....

ب-جسم على الرسوم التالية مسار الجلبيكوز داخل النيفرون لكل منهما.



ج- يوجد في البول مادة لا أثر لها في الدم، سمي هذه المادة مع ذكر مصدرها.

.....  
.....





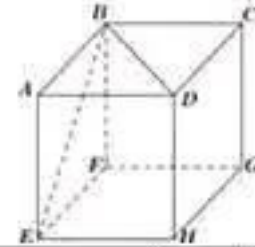
المدرسة الإعدادية النموذجية ضفاف البحيرة فرض مراقبة رقم 5 المستوى تاسعة أساسي 2023	المادة: رياضيات
	الأساتذة: حزار والغربي والدريدي و بولعراس التاريخ: 25 أبريل 2023   45 دقيقة

### تمرين رقم (4)

يلي كل سؤال ثلاث إجابات، إحداها فقط صحيحة

انقل، في كل مرة، على ورقة تحريرك رقم السؤال و الإجابة الصحيحة الموافقة له

الإجابات			المعطيات
$-6 < y < -\frac{1}{2}$	$-3 < y < -1$	$\frac{1}{2} < y < 6$	① $x$ و $y$ عدنان حقيقيان حيث $-6 < xy < -1$ و $1 < x < 2$ إذن :
$1 \leq B < 16$	$1 < B \leq 16$	$-7 \leq B < 7$	② $x$ عدد حقيقي حيث $-1 \leq x < 2$ و $B = x^2 - 6x + 9$ إذن:
مثلث عام	مثلث قائم الزاوية	مثلث متقايس الأضلاع	③ إذا كان $ABCDEFGH$ مكعباً فإن المثلث $BED$ :
$A = ]0 ; 7]$	$A = ]-3 ; 7]$	$A = [0 ; 7]$	④ نعتبر المجموعة إذن $A = \{ x \in \mathbb{R} \mid -3 \leq x \leq 7 \}$



### تمرين رقم (6)

نعتبر العبارة  $E = 2x^2 - 2x - 4$  حيث  $x$  عدد حقيقي يحقق  $3 \leq x \leq 11$  :

① - ا- بين أن  $E = 2 \left[ \left( x - \frac{1}{2} \right)^2 - \frac{9}{4} \right]$

ب - استنتج أن  $E = 2(x-2)(x+1)$

② بين أن  $E \in ]-4 ; 8]$

③ وحدة قياس الطول هي المتر

ليكن  $SABCD$  هرماً قاعدته المستطيل  $ABCD$  حيث

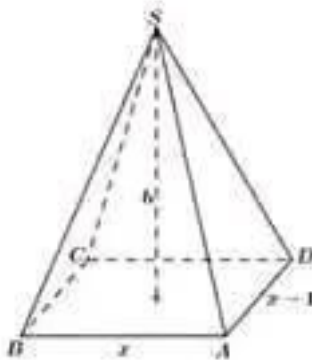
$AB = x$  و  $AD = x-1$  و ارتفاعه  $h = 6$  و  $3 \leq x \leq 11$

أ - بين أن حجم الهرم هو  $V = 2x^2 - 2x$

ب - أحسب  $AD$  في حالة  $V = 4$

ج - مهما يكن  $3 \leq x \leq 11$  وإذا علمت أن هذا الهرم مملوء بالماء

هل يمكن سكب محتواه في مكعب حجمه يساوي  $27\sqrt{7}$  علل جوابك





ماء غ/ل	بروتينات غ/ل	بولة غ/ل	
985	90	0.3	الوعاء أ
920	90	0	الوعاء ب

3/ يمثل الجدول التالي تركيبة سوائل الأوعية "أ" و "ب".

سم بالاعتماد على الجدول الأوعية "أ" و "ب". مع التعليل.

الوعاء أ.....

.....

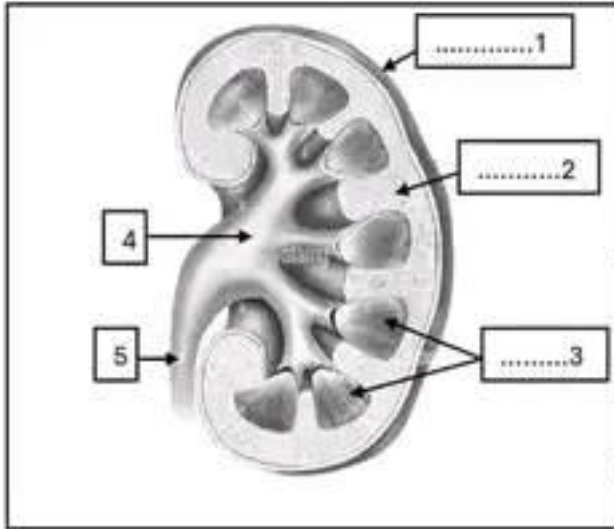
..... - الوعاء ب.....

**التمرين عدد3:(4ن)**

تمثل الوثيقة التالية مقطعا طولي للكلى

1/ اتمم البيانات على الوثيقة.

2/ فسّر مظهر الأجزاء 2 و 3.



.....

.....

.....

.....

.....

3/ جسّم على الوثيقة مسار تكوين البول.

4/ بيّن تحليل مخبري لسائل الجزء 5 وجود البروتينات فيه. فسّر هذه النتائج.

.....

.....

**التمرين عدد4:(7ن)**

1- قمنا بقياس تركيز البولة في دم الشريان الكلوي وفي دم الوريد الكلوي وفي بول القناة

الجامعة وسجلنا النتائج في الجدول التالي:

بول المثانة	دم الوريد الكلوي	دم الشريان الكلوي	
20	0.35	1.15	تركيز البولة (غ/ل)





كريمة الظاهري

فرض مراقبة عدد 3  
في علوم الحياة والأرض

المستوى:  
تاسعة أساسي

### التّمرين الأول:

عَيّن الإجابة الصحيحة بالنسبة الى كلّ مسألة من المسائل التّالية وذلك بوضع X في الخانة المناسبة.

1- البويضة هي خلية جنسية:

أ-تتحرك ذاتياً.

ب-تعيش بين 3 و4 أيام في المسالك التناسلية الأنثوية.

ج-تتحرك مباشرة إثر انفجار الجريب.

د-خلية قليلة المتخثرات الغذائية.

2- يحتوى البول الأولى عند الانسان السليم على:

أ-الدهنيات.

ب-النشادر.

ج-البولة.

د-البروتينات.

3- البريخ هو:

أ-أنبوب بوليّ ينقل البول الى الخارج.

ب-أنبوب يتمّ داخله نُضج الأمشاج الذكريّة.

ج-غدة تناسلية أنثوية.

د-غدة تناسلية تُفرز هرمون الذكورة.

4- يدخل الدم الى الكلية عن طريق:

أ-الوريد الأجوف السفلي.

ب-الشريان الكلوي.

ج-الوريد الكلوي.

د-الوريد الكلوي.

كريمة الظاهري





# CORRECTION

تمرين 1 :

المبدأ القضائي	الإجراء القضائي
استقلال القضاء	استغل القاضي بسبب ضغوطات تعرض لها أثناء النظر في قضية ضد رجل أعمال كبير
حياد القاضي	رفض القاضي النظر في قضية كان صهره طرفاً فيها
الحق في الدفاع	طلب المتهم من القاضي تأجيل الجلسة حتى يتمكن من تعيين محام يدافع عنه
التقاضي على درجتين	استأنفت امرأة حكم الطلاق الابتدائي الذي لم ينصفها
المساواة أمام حق التقاضي	رفع تاجر قضية عدلية ضد رئيس محكمة بسبب خلافات مالي

تمرين 2 :

- \* مظاهر المساواة أمام القانون:
- المساواة في الحقوق المدنية والسياسية والاقتصادية والاجتماعية
- المساواة في الواجبات كدفع الضرائب والتكاليف العامة وحماية المرافق العامة
- خلو النصوص القانونية والتشريعات من أي تمييز أو تفرقة بين المواطنين
- تطبيق أجهزة الدولة وموظفيها القوانين بطريقه منسوية ودون تمييز بين المواطنين
- \* أهمية المساواة أمام القانون:
- تمتع المواطنين بحقوقهم وتوفير ظروف ملائمة للعيش بكرامة والارتقاء الاجتماعي
- الشعور بالرضا والأمان وتحقيق الاستقرار
- تحقيق قيمة العدل الذي هو أساس العمران والتطور





## المرحلة الثانية:

أكمل الجمل مستعملا الكلمات التالية:

القشرة الكلوية - المثانة - كبيبة - شعيرات دموية - نيفرونات - الاحليل - الحالبين - ترشيح  
- أنابيب جامعة - خويض - جسيمات - منطقة الأهرام الكلوية.

\* يتكوّن البول في الأنابيب البولية التي تُسمى ..... وهي وحدات وظيفيّة كلويّة ثم يتمّ تجميعه  
في ..... وينقلّ بعد ذلك في ..... ليصنّف في ..... ويطرح البول خارج الجسم بواسطة  
مجرى بولي يُسمى .....

\* في مقطع طولي للكليّة نرى منطقتين مختلفتي التركيبة وهي ..... و.....  
\* في قشرة الكليّة نجد ..... كلويّة يتكوّن كلّ منها من محافظة بومان تُحيط بمجموعة من .....  
تكوّن ما يُسمى ب.....

### كريمة الظاهري

\* تبدو الأهرامات مخطّطة نتيجة وجود .....  
\* يتمّ ..... البلازما في مستوى الجسيمات الكلوية.

ب- تبيّن القائمة الاسميّة التالية أعضاء تنتمي الى جسم الانسان:

مثانة - معي - كليّة - شريان - احليل - قلب - سنخ رنوي - حالب - بلعوم - قناة منوية - المبيض -  
الخصيتان - فتحة بولية.

1- استخرج أعضاء جهاز الإخراج مُرتبة حسب المسار الذي سيملكه البول منذ تكوّنه حتى لحظة  
طرّحه خارج الجسم.

2- ماهي نتيجة توقّف الكليتين عن النشاط؟ ماذا تستنتج؟

- الاستنتاج:

3- ماهي الوحدة الوظيفيّة للكليّة؟





السنة الدراسية: 2025/2024  
المستوى: 9 أساسي

علوم الحياة والأرض  
فرض مراقبة عدد 3

المدرسة الإعدادية الإمتياز مدنين  
الأستاذ: المنجي كديس

الإسم..... اللقب..... القسم..... الرقم.....

### التمرين عدد 1: (4ن)

أتمم الجمل التالية بما يناسب من المصطلحات.

1- يخزن البول النهائي في مستوى.....

الأنبوب البولي.	المثانة.	محفظة بومان.
-----------------	----------	--------------

2- يوجد النشادر ب.

البول النهائي.	البول الأولي.	بلازما الدم.
----------------	---------------	--------------

3- يتم ترشيح البلازما في مستوى.

محفظة بومان.	الحالب.	الأنبوب البولي.
--------------	---------	-----------------

4- إثر الإفراط في تناول أغذية مالحة.....

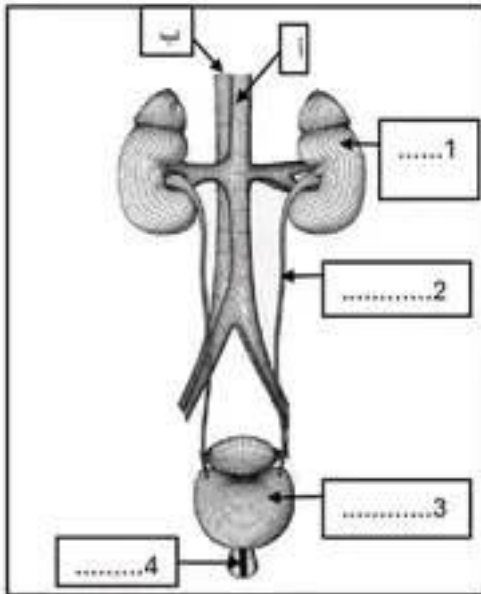
يقع التخلص من كل ملح الطعام في البول.	يقع التخلص من جزء من ملح الطعام في البول.	يقع الاحتفاظ بكل ملح الطعام في البول.
---------------------------------------	---	---------------------------------------

### التمرين عدد 2: (5ن)

تمثل الوثيقة التالية رسما توضيحيا للجهاز البولي عند الإنسان.

1/ أتمم البيانات 1-2-3-4 على الوثيقة.

2/ حدد دور الأعضاء المشار إليها بأرقام 1-2-3-4..



العضو	الوظيفة
1	.....
2	.....
3	.....
4	.....





## CORRECTION

### I- compréhension

1- Non, le jeune garçon n'a pas appris le métier d'électricien. Il est devenu un électricien adroit grâce à sa volonté et aux ouvriers qu'il voit travailler.

2- Le jeune électricien est beau à regarder parce qu'il est patient, méticuleux et élégant dans ses gestes.

3- L'intelligence des doigts de Vidal consiste en leur souplesse et leur minutie.

4- Le jeune électricien est passionné par son métier. Il a beaucoup de patience et d'amour. Il travaille avec plaisir comme le sculpteur qui recule pour examiner son ouvrage.

### II- Langue et vocabulaire

A/ 1) a- adroit, b- laid

2) le majeur, l'annulaire, l'auriculaire

B/ 1) a- ..... les clous se tordent exprès.

b- ..... est aussi respecté que le travail manuel.

c- ..... les travaux manuels soient déconsidérés.

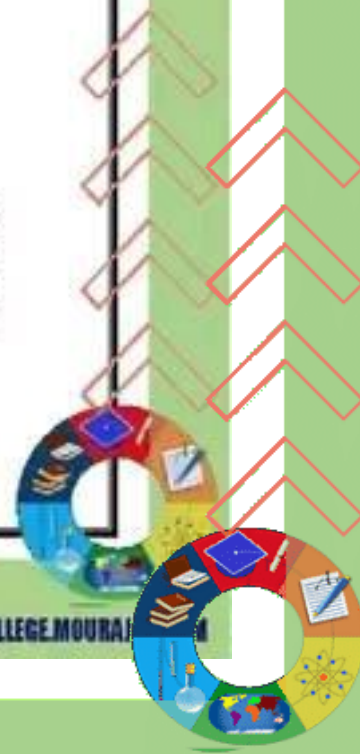
2) a- sous prétexte .....

b- si ..... qu' .....

c- étant donné qu' .....

d- puisqu' .....

3) Exemple : J'ai choisi la section technique car j'ai un penchant pour les mathématiques. Et puisque je suis doué(e) en technologie et en physique, j'estime que je ne vais pas trouver de difficulté dans cette filière scientifique.





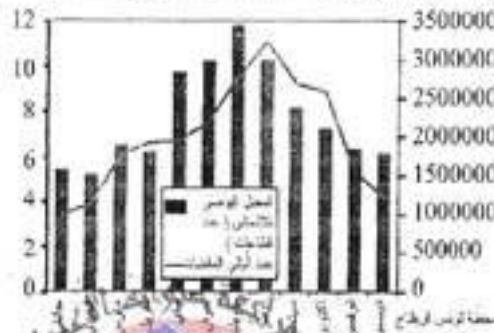
السنة التاسعة  
2023

فرض مراقبة في جغرافيا  
الثلاثي الثالث



**القسم الأول : (6 نقاط)**

**تمرين 1 : العلاقة بين المعدل اليومي للاشماس وعدد الليالي المعقضاء**



- حدد الفترة التي يبلغ خلالها النشاط الشمسي ذروته.
- استنتج الخاصية التي تميز السياحة التونسية.
- اذكر الحلول لتجاوز هذا الوضع.

**تمرين 2 : اذكر ثلاث عوامل مختلفة تجعل من البلاد التونسية من أبرز المناطق الجاذبة للادفاق السياحية.**

COLLEGE.MOURAJAA.COM

**القسم الثاني : (12 نقطة)**

**التعامل مع وثيقة :**

"بؤا التقرير الأخير للمنتدى العالمي بدافوس حول الفترة التنافسية للقطاع السياحي تونس المرتبة 39 من أصل 130 دولة عالميا ، أما على المستوى العربي فتحتي تونس في المرتبة الثانية بعد دولة قطر... وفي هذا الإطار حققت السياحة التونسية خلال العشرين سنة الماضية طفرة حقيقية حيث تطور عدد السياح الوافدين عليها الى أكثر من 6 ملايين سائح سنة 2007 مقابل 1.9 مليون سائح سنة 1987 فيما تضاعفت العائدات السياحية تقريبا 4 مرات إذ تطورت من 569 مليون دينار سنة 1987 إلى نحو 2600 مليون دينار في مولي 2007... أصبح القطاع السياحي من أهم القطاعات التي تدعم اقتصاد البلاد إذ يساهم بنسبة تناهز 7 % من الناتج الداخلي الخام و 5.2 % من مجمل صادرات الخيرات و الخدمات و بنسبة 56 % في تغطية عجز الميزان التجاري كما يزد من نحو 19 % من العائدات من العملة الصعبة و نحو 380 ألف مؤطن شغل مباشر وغير مباشر.

المصدر : جريدة العرب ( 19 ديسمبر 2008 )

اقرأ النص وأجب على الأسئلة التالية :

- 1) أبرز مكانة البلاد التونسية السياحية.
- 2) استخرج مظاهر الطفرة السياحية التي تحققت بتونس.
- 3) بين أهمية القطاع السياحي الاقتصادية والاجتماعية.

موقع مراجعة اعدادي

COLLEGE.MOURAJAA.COM

موقع مراجعة اعدادي

COLLEGE.MOURAJAA.COM





9<sup>ème</sup> année de base  
2023

Devoir de contrôle  
Français  
fin de 3<sup>ème</sup> trimestre



Le texte :

*L'amour du métier*

Le jeune garçon ne connaissait pas le métier d'électricien, mais il avait vu souvent des camarades ou des ouvriers travailler auprès de lui. Les uns, des maladroits, avaient toujours les mains embarrassées et laissaient tomber leurs outils. D'autres, au contraire, réussissaient, en un tour de main, à poser une prise électrique ou à remplacer « un plomb »<sup>1</sup>.

Vidal était beau à regarder. Il glissait à travers son travail, sans accrocher jamais, comme s'il avait trouvé d'avance tous les chemins. Il n'était pas pressé. Sa longue habitude de travailler sans être aidé lui avait donné des élégances d'acrobate sur son échelle, ou de faiseur de tours avec ses outils.

« Tu as besoin d'une pince ! »

A la seconde même, la pince sortait de sa poche. On voyait de dessous son bras ou d'entre ses jambes, sortir un tourne-vis, une vrille, un marteau, une jolie paire de tenailles. On croyait que quelque chose allait sortir... de sa manche.

Soudain, apparaissait entre son pouce et son index le boîtier d'un double-mètre en métal. Le ruban filait le long de son bras, puis rentrait, comme l'immense langue d'un serpent. Jamais la mesure n'était fautive. Ses doigts semblaient intelligents.

Vidal n'accusait pas les clous de se tordre exprès<sup>2</sup>, ni le bois de se fendre, ni le plâtre du mur d'éclater en morceaux. De temps en temps, il descendait de l'échelle, il allumait une cigarette, il reculait, il examinait ce qui restait à faire. Il disait : « Je vais chercher les vieux fils usés que je remplacerai. »

Il savait toujours les causeries ou il pouvait les trouver tout de suite.

D'après « Jules ROMAINS »  
« Le Tapis magique »

Lexique :

1 : un plomb : un fusible.

2 : exprès : comme si les clous, le bois, voulaient mal faire... !

**I. Compréhension (10 points)**

1) Le jeune garçon a-t-il appris le métier d'électricien ? Grâce à qui alors est-il devenu un électricien adroit ?

.....  
.....

2) Pourquoi le jeune électricien est-il beau à regarder ?

.....  
.....

3) En quoi consiste l'intelligence des doigts de Vidal ?

.....  
.....





# Correction

## I- Compréhension

1- L'action se passe dans un théâtre ou dans une salle pour concert. Les indices : la coulisse, la scène, la salle, le public, spectateurs, instrument.

2- Avant son apparition devant le public, Jean-cristophe est intimidé. Il veut reculer, s'enfuir. Pendant son apparition, le jeune pianiste est effrayé. Il a la tête baissée. tourne le dos au public. Après, face à son piano, il ne craint personne.

3- Une fois installé devant son instrument, le jeune pianiste ne craint personne car il va commencer à jouer et à se concentrer sur son solfège. Il s'y connaît, il est sûr de lui-même.

## II- Langue et vocabulaire

A/ 1) a- accompagné / b- rassuré

2) a- salutation / salut / b-attente

B/ 1) a- Jean-ristophe ne pense pas que le bruit vienne de la salle. b- Le père ne croit pas que son fils soit peureux.

2) a-affrontera b-fasse

3) a- le public lui fasse des remarques ou des gestes. b- pour ne plus être intimidé par le public.

4) L'expression de la conséquence a- trop pour que b-La chaise est si haute qu'il ne peut s'y asseoir sans l'aide d'un adulte.





## C/ Essai

Maintenant Jean-Christophe se sent à l'aise. Devant son piano, il ne se sent plus intimidé : Sitôt qu'il attaque un morceau classique, la salle se tait. Un profond silence règne sur le public. Plus de brouhaha, plus de rires.

L'enfant est sûr de lui. Il domine la salle. Les spectateurs ne croient plus leurs oreilles. Est-ce un enfant ? Est-ce un virtuose ? On l'acclame, on se lève pour le saluer.

Jean-Christophe leur joue un autre morceau, la 40ème symphonie de Mozart. c'est un délire. Toute la salle applaudit. Quelques uns crient. « La 5ème de Beethoven, la 5ème! > >

Alors, l'enfant attaque la symphonie pour le plus grand plaisir des amateurs de grande musique. Les acclamations redoublent. Jean-Christophe se sent rougir n'osant regarder les spectateurs.





3- Pourquoi le jeune pianiste ne craint-il personne une fois installé devant l'instrument. (2pts)

II. Langue et vocabulaire (7pts)

A- Vocabulaire (2pts)

1- Donne le contraire des mots soulignés. (1pt)

a- Il se trouve seul sur l'estrade. → .....

b- Effrayé par le bruit. → .....

2) Donne les noms qui dérivent des verbes suivants. (1pt)

a- saluer → .....

b- attendre → .....

B/ Langue (5pts)

1) Mets les phrases à la forme négative. (1pt)

a- Jean-Christophe pense que le bruit vient de la salle.

b- Le père croit que son fils est peureux.

2) Mets les verbes aux temps et modes qui conviennent. (1pt)

a- Dans quelques minutes, le bambin aux longs cheveux (affronter) ..... le public.

b- Son père lui fait des gestes avant qu'il ne (faire) ..... un mouvement de recul.

3) Complète les phrases. (1pt)

a- Il ne regarde ni à droite ni à gauche de crainte que .....

b- Il veut atteindre son instrument pour .....

4) La chaise est trop haute pour qu'il s'y assoie sans l'aide d'un adulte. (2pts)

a- Relève l'expression de conséquence.

b- Remplace-la par une autre expression de conséquence liée à un degré d'intensité.

C/ Essai (7pts)

Avant que le jeune pianiste ne joue du piano, la salle est gaie et le public rit.

Imagine l'attitude de Jean-Christophe et du public pendant et après le concert.





## CORRECTION

### القسم الأول : تعريين 1 :

. يبلغ النشاط السياحي ذروته من خلال ارتفاع عدد الليالي المقضاة تزامنا مع ارتفاع المعدل اليومي للشمس ويكون ذلك خلال أشهر الصيف أي بداية من شهر ماي حتى شهر سبتمبر . نستنتج أن النشاط السياحي موسمي يرتبط بفصل الصيف و البحر .

أهمية السياحة الشاطئية

. لتجاوز الطابع الموسمي للسياحة و يجب تنويع المنتج السياحي بتطوير السياحة الصحراوية و السياحة الثقافية و سياحة المؤتمرات و السياحة الاستشفائية .

### تمرين 2 : . أهمية موقع البلاد التونسية المنفتح على الخارج و القرب من أوروبا .

. توفر مزايا سياحية كبيرة : البحر و المناظر الشواطئ الرملية ، ثراء المعزونات

الأثري و الثقافي و وجود بنية أساسية متطورة ، الاستقرار الأمني ..

. أهمية الاستثمارات الموجهة للقطاع السياحي و دور الدولة الداعم .

### القسم الثاني :

(1) تحتل البلاد التونسية مكانة مرموقة في المجال السياحي على المستوى العالمي و المغربي إذ صنفتها تقرير منتدى دافوس في المرتبة 39 عالميا و المرتبة الثانية عربيا و هي من أهم الوجهات السياحية .

(2) شهد القطاع السياحي في تونس في السنوات الأخيرة طفرة حقيقية تبرز أهميالي :

. تضاعف عدد السياح الوافدين أكثر من 3 مرات خلال العامين الماضيين ليصل إلى أكثر من 6 مليون سائح .

. تطور البنية السياحية من حيث عدد الفنادق و طاقة الإيواء و التجهيزات السياحية — طاقة الإيواء بلغت حوالي 30 ألف سرير و عدد الليالي المقضاة تجاوز 33 مليون ليلة سياحية .

(3) تمثل السياحة اليوم قطاعا اقتصاديا حيويا تراهن عليه البلاد التونسية لنفع النمو الاقتصادي و التنمية لما له من مكانة هامة تبرز من خلال :

. دوره في توفير مداخيل هامة من العملة الصعبة إذ بلغت عقدهاته المقلية 2600 مليون دينار تمكن من تغطية أكثر من 1/2 عجز الميزان التجاري .

. تشغيل نحو 380 ألف شخص في شتى المجالات المتصلة بالسياحة أما بصفة مباشرة أو غير مباشرة .

. دور السياحة في تنشيط عدة قطاعات إنتاجية و خدمية أخرى مثل الحرف و الصناعات التقليدية و النقل و الإتصال ، القطاع المضي من بنوك و تأمين ، قطاع التجارة و خدمات المطاعم ، الترفيه ، إضافة إلى تطوير البنية الأساسية من طرق و مطارات .

لكن تجدر الملاحظة أن أهمية مكانة القطاع السياحي لا يجب أن تحجب بعض انعكاساتها السلبية خاصة في مناصته للفلاحة في استهلاك المياه و التوسع على الأراضي الزراعية .





## Devoir de contrôle n°3

### Le texte :

(Jean-Christophe, un jeune pianiste va jouer du piano pour la première fois devant un grand-public qui aime la musique classique.)

### Les débuts d'un jeune pianiste

Jean-Christophe monte les quelques marches qui conduisent de la coulisse<sup>1</sup> à la scène<sup>2</sup>. Il se trouve seul sur l'estrade. Intimidé, il a un mouvement de recul, se tourne même vers l'endroit d'où il est venu pour s'enfuir. Mais son père est là qui lui fait des gestes. Il doit continuer. A mesure qu'il avance, monte un brouhaha de curiosité, bientôt suivi de rires. La salle rit à l'apparition de ce bambin aux longs cheveux, trotinant dans son costume de soirée. Effrayé par le bruit, les regards, Jean-Christophe n'a plus qu'une idée : arriver au plus vite au piano qui lui apparaît comme une île au milieu de la mer. Tête baissée, sans regarder ni à droite, ni à gauche, il arrive au milieu de la scène. Au lieu de saluer le public, comme il se doit, il tourne le dos aux spectateurs et fonce droit sur le piano. La chaise est trop haute pour qu'il s'y assoie sans l'aide d'un adulte. Au lieu d'attendre que son père le rejoigne pour l'installer, dans son trouble, il escalade le siège sur les genoux. Cela ajoute à la gaieté de la salle. Mais maintenant, Jean-Christophe est sauvé : en face de son instrument, il ne craint personne.

D'après Romain Rolland  
« Jean-Christophe »

### Lexique

- 1- La coulisse : partie du théâtre (située derrière la scène) où se préparent les artistes.
- 2- La scène : partie du théâtre où jouent les artistes

### I. Compréhension (6pts)

- 1- Où se passe l'action? Justifie ta réponse par des indices relevés dans le texte. (2pts)

.....  
.....

- 2- Dégage les réactions de Jean-Christophe avant son apparition devant le public, pendant et après. (2pts)

.....  
.....





فرض مراقبة عدد 3

المدة الزمنية : 30 دقيقة

اختبار -1-

تمرين 1 (7.5 نقاط)

1/ أعد كتابة البيانات التالية و أكمل الفراغات الموجودة فيها بما يناسب من العبارات التالية :

قلويته - أكبر - حموضته - كبرت - شاردية - صغرت - سبعة - متعادل.

- أ- المحاليل القلوية هي محاليل ذات pH ..... من pH الماء النقي في نفس درجة الحرارة .  
و في درجة حرارة 25°C تكون قيمة pH المحلول القلوي أكبر من .....  
ب- كلما ارتفعت قيمة pH محلول مائي شاردى ..... قيمة تركيزه و زادت درجة .....

2/ اقرأ البيانات التالية و أجب بصحيح أو خطأ:

- أ- لا توجد محاليل حامضية كمشروبات لأنها خطيرة جدًا : .....  
ب- لا يمكن للمحلول الحامضي أن يتحول إلى محلول متعادل : .....  
ج- المحاليل القلوية تتميز بطعم مُرّ و ملمس صابوني : .....

3/ يحتوي كل سؤال من الأسئلة التالية على ثلاثة اقتراحات من بينها اقتراح واحد صحيح . اختر الاقتراح الصحيح بوضع العلامة (X) في الخانة المناسبة.

- أ- في حوزتنا محلول مائي شاردى (S) درجة حرارته 60°C و ذو pH يساوي 6,8 . علما أنّ قيمة pH الماء النقي تساوي 6,6 في درجة حرارة 60°C فيكون المحلول (S) :  
 حامضي .  قلوي .  متعادل .

ب- pH المحلول المتعادل يتأثر :

- بالحرارة فقط  بالتركيز فقط  بالتركيز والحرارة

تمرين 2 (12.5 نقاط)

في حوزتنا قارورة A تحوي لتر (1L) من محلول حامض الكلور هيدريك ذو  $pH_1 = 2$  في درجة حرارة 25°C  
1/ عرّف المحلول الحامضي و اذكر مثالين .

2/ قمنا بسكب كمية من محلول حامض الكلور هيدريك حجمها  $V_1 = 50\text{mL}$  من القارورة A في كأس اختبار  
أ- قارن درجة حموضة محلول حامض الكلور هيدريك في الكأس ودرجة حموضة محلول حامض الكلور هيدريك  
في القارورة A . علّل اجابتك .

ب- ما هي قيمة pH محلول حامض الكلور هيدريك في الكأس.

3/ أضفنا إلى الكأس كمية من الماء النقي و قمنا بقيس قيمة pH المحلول في درجة حرارة 25°C فوجدنا  
إحدى القيم التالية ( 10,3 ; 7 ; 2,8 ; 1,3 ) .

أ- كيف تتغير درجة حموضة محلول حامض الكلور هيدريك بعد إضافة الماء النقي ؟

ب- ماهي قيمة pH محلول حامض الكلور هيدريك في الكأس بعد إضافة الماء النقي . علّل جوابك .

4/ قمنا بمزج محلول حامض الكلور هيدريك مع محلول هيدروكسيد الصوديوم فحصلنا على محلول ثالث يسمى  
محلول كلوريد الصوديوم ذو  $pH = 7$  و درجة حرارته 25°C .

أ- ما هي طبيعة محلول كلوريد الصوديوم ( حامضي أو قلوي أو متعادل ) ؟ علّل جوابك .

ب- أضفنا كمية من الماء النقي إلى محلول كلوريد الصوديوم . ما هي قيمة pH المحلول ؟ علّل جوابك .



# مرحبا بكم علي منصة مراجعة



**COLLEGE.MOURAJAA.COM**



**NEWS.MOURAJAA.COM**

