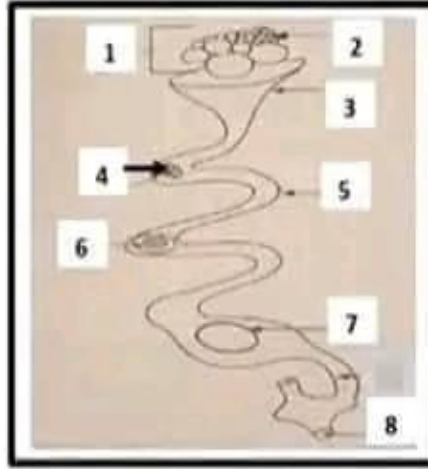




التمرين الرابع:

تقدّم الوثيقة الموالية رسم توضيحي للجهاز التناسلي لدى الدجاجة.



1- اكمل البيانات المُشار إليها بأرقام في الجدول التالي.

.....	1
.....	2
.....	3
.....	4
.....	5
.....	6
.....	7
.....	8

2- حدّد وظيفة العضو رقم 1

.....

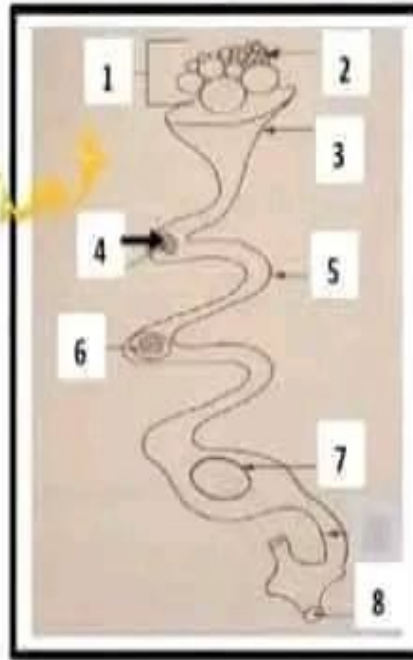
بالتوفيق





التمرين الرابع:

تقدّم الوثيقة الموالية رسم توضيحي للجهاز التناسلي لدى الدجاجة.



رسم الظاهري

1- أكمل البيانات المشار إليها بأرقام في الجدول التالي.

.....	1
.....	2
.....	3
.....	4
.....	5
.....	6
.....	7
.....	8

رسم الظاهري

2- حدّد وظيفة العضو رقم 1

تاج الخلايا التناسلية الأنثوية. (البويضات)





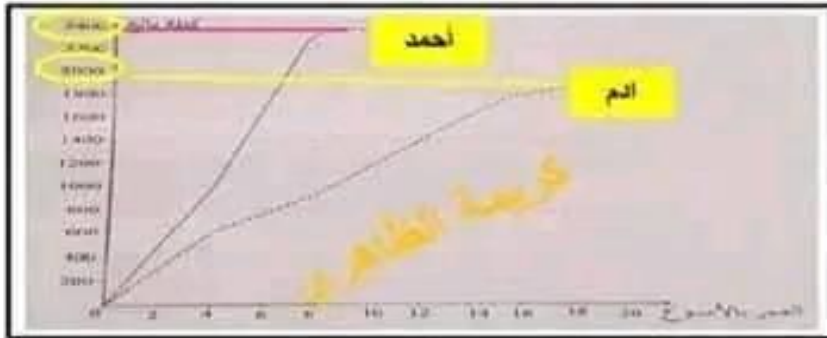
2- حثد كيف يقع التسريع في الإنتاج.

* تقديم الأعلاف ذات القيمة الغذائية و الجودة العالية (خلوها من الجراثيم و الفطريات) و بكميات متروسة حسب عمر الحيوان.
* توفير الماء و تنظيفه.
* العمى، تروك، الذجاج، يتأخر، لا يطون، طرة، ممكنة، و ذلك بالتقديس، في، طرة، الأسماء، و، مفسو، مما، في، فصل، الشتاء عندما يكون النهار قصيرا بواسطة مصابيح كهربائية داخل المداجن.

3- ماهو مفهومك للتكيف الغذائي عند الحيوانات؟

هو التلازم المسكوم بين الأغذية الش تتغذى عليها الحيوانات و الأعضاء المستعملة لايتهايها.

4- قام ادم و احمد بمتابعة نمو كتلة دجاجتين لعدة أسابيع. و ان ادم تابع نمو دجاجة تُربى بالطريقة التقليدية و احمد تابع نمو دجاجة بالطريقة العصرية. تم تسجيل القياسات ثم انجز الرسم البياني التالي.



أحطل الرسم البياني لنمو الدجاجة التي يتابعها احمد.

يبرز الرسم البياني لأحمد، أن كتلة الدجاج المرين، بالطريقة العصرية في تزايد سريع حيث تصل كتلة الدجاجة الى 2400 غ في غضون 8 أسابيع. و هذا يعود الى سرعة النمو.

بمقارن بين الرسم البياني لنمو كتلة الدجاج بالنسبة لادم و احمد.

ويبين الرسم البياني لأحمد، أن كتلة الدجاجة تزداد بنسبة سريعة. على عكس الرسم البياني لادم حيث أن كتلة الدجاجة في هذه الحالة تزداد بنسبة بطيئة.
كما أن كتلة دجاجة احمد تصل الى 2400 غ في 8 أسابيع أما دجاجة ادم فلا يتعدى وزنها 2000 غ بعد 18 اسبوعا.





2- حدّد كيف يقع التسريع في الإنتاج.

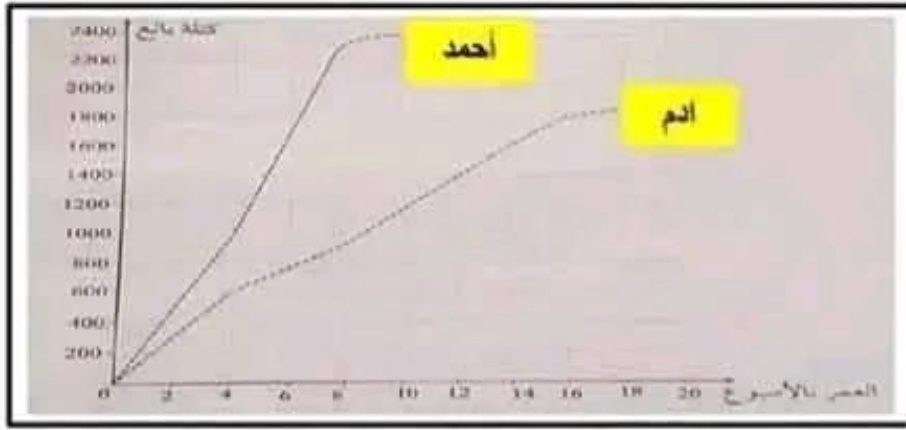
.....
.....
.....
.....

كريمة الطاهري

3- ماهو مفهومك للتكيف الغذائي عند الحيوانات؟

.....
.....

4- قام ادم واحمد بمتابعة نمو كتلة دجاجتين لعدّة أسابيع عما وأن ادم تابع نمو دجاجة تُربى بالطريقة التقليدية واحمد تابع نمو دجاجة بالطريقة العصرية. تمّ تسجيل القياسات ثم أنجزا الرسم البياني التالي.



احلّل الرسم البياني لنمو الدجاجة التي يُتابعها احمد.

.....
.....

ب- قارن بين الرسوم البيانية لنمو كتلة الدجاج بالنسبة لادم واحمد.

.....
.....

ج- استنتج ايجابيات الطريقة العصرية في تربية الدجاج.

.....
.....





كريمة الظاهري

فرض مراقبة عدد 3
في علوم الحياة والأرض

المستوى:
ثامنة أساسي

التّمرين الأول:

أ- أجب بنعم أو لا أمام المقترحات التالية ثم أصلح الخطأ إن وجد.

1- تتلوث المادة المائيّة نتيجة استعمال الأسمدة العضويّة المصنّعة.

.....

2- من خصائص الفلاحة البيولوجيّة أنّها تتميّز بوفرة الإنتاج.

.....

3- تعتمد الفلاحة العصريّة الاستعمال المكثّف للمبيدات التي تؤثر على الكائنات الضارة فقط.

.....

4- إضافة الهرمونات في غذاء الحيوان يمكن من تحسين مردوبيّة الإنتاج من لحم وحليب وبيض.

.....

5- الفلاحة العصريّة تعتمد على التداول الزراعي.

.....

بذكر بمفهوم الفلاحة البيولوجيّة.





بمقارن بين الرسوم البيانية لنمو كتلة الدجاج بالنسبة لادم واحمد.

بين الرسم البياني لأحمد. أن كتلة الدجاجة تزيد بنسب سريع على عكس الرسم البياني لادم حيث أن

كتلة الدجاجة في هذه الحالة تزيد بنسب بطيء.

كما أن كتلة دجاجة أحمد تصل الي 2400 غ في 8 أسابيع أما دجاجة ادم فلا يتعدى وزنها

الـ 2000 غ بعد 18 اسبوعا.

ج- استنتج ايجابيات الطريقة العصرية في تربية الدجاج.

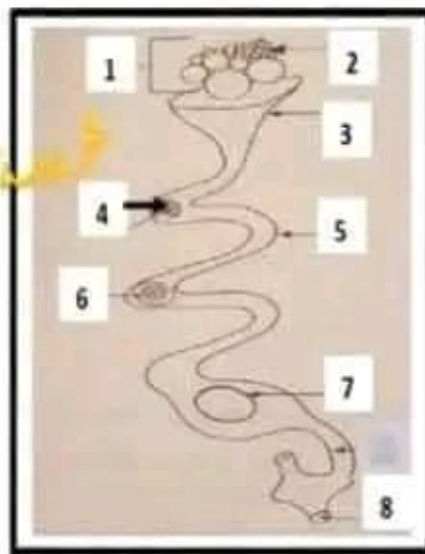
..تمكن بالطريقة العصرية.. في تربية الدواجن.. من الزيادة في الإنتاج و التصريح فيه....

..في وقت قصير..

3

التمرين الرابع:

تقدم الوثيقة الموائية رسم توضيحي للجهاز التناسلي لدى الدجاجة.





التمرين الثاني:

تختلف طرق الفلاحة البيولوجية عن الفلاحة العصرية. يمثل الجدول التالي بعض الممارسات في هذين النوعين من الفلاحة.
1- اكمل الجدول بما يُناسب من ممارسات.

الفلاحة العصرية	الفلاحة البيولوجية
استعمال الأسمدة الكيماوية.
.....	مكافحة بيولوجية: ادخال حشرات مفترسة.
استعمال المضادات الحيوية والهرمونات بطريقة عشوائية.
زراعة نفس النباتات على مدى سنوات.

2- اذكر اهداف الفلاحة البيولوجية.

.....
.....
.....
.....

التمرين الثالث:

نظرا للتطور الديمغرافي السريع الذي نشهده في السنوات الأخيرة ومحدودية الإنتاج الحيواني بالطريقة التقليدية وجب إيجاد تقنيات عصرية في تربية الدواجن تهدف الى حماية الحيوان والتسريع في نموه وتسمينه.

1- اذكر بعض التقنيات العصرية المتبعة لحماية الحيوان.

*
.....
*
.....





التّمرين الثّاني:

تختلف طرق الفلاحة البيولوجية عن الفلاحة العصرية. يمثل الجدول التالي بعض الممارسات في هذين النوعين من الفلاحة.
1- اكمل الجدول بما يُناسب من ممارسات.

الفلاحة العصرية	الفلاحة البيولوجية
استعمال الأسمدة الكيميائية.	- أسمدة عضوية طبيعية: بقايا نباتات وحيوانات - أسمدة عضوية مصنّعة: تخمير فضلات عضوية
استعمال مكثف للمبيدات: حشرية، فطريات، النباتات الطفيلية.....	مكافحة بيولوجية: ادخال حشرات مفترسة.
استعمال المضادات الحيوية والهرمونات بطريقة عشوائية.	استعمال المصلد و الهرمونات مثل الفيرومونات
زراعة نفس النباتات على مدى سنوات.	زراعة نباتات مختلفة من سنة الي اخرى : التداول الزراعي.

2- اذكر أهداف الفلاحة البيولوجية.

- ضمان التنمية المستدامة
- منتج ذو جودة عالية لا يضر بصحة الانسان
- المحافظة على التوازن البيئي والتنوع البيولوجي
- المحافظة على التربة والموارد المائية

التّمرين الثالث:

نظرا للتطور الديمغرافي السريع الذي نشهده في السنوات الأخيرة ومحدودية الإنتاج الحيواني بالطريقة التقليدية وجب إيجاد تقنيات عصرية في تربية التواجن تهدف الى حماية الحيوان والتسريع في نموه وتسمينه.

1- اذكر بعض التقنيات العصرية المتبعة لحماية الحيوان.

- * وضع الدجاج في مساكن مهينة وفي ظروف مناخية ملائمة تحللي الظروف الطبيعية.....
- * اجراء التلقيح المناسبة و المراقبة المستمرة للحيوان لضمان نموه بنسق سليم.....





كريمة الظاهري

فرض مرافقه عدد 3
في علوم الحياة والأرض

المستوى:
ثامنة أساسي

التّمرين الأول:

أجب بنعم أو لا أمام المقترحات التالية ثم أصلح الخطأ إن وجد.

خطأ.

1- تتلوث المادة المائيّة نتيجة استعمال الأسمدة العضويّة المصنّعة.

تتلوّث المائدة المائيّة نتيجة استعمال الأسمدة الكيميائيّة المصنّعة

خطأ.

2- من خصائص الفلاحة البيولوجيّة أنّها تتميز بوفرة الإنتاج.

من خصائص الفلاحة البيولوجيّة أنّها تتميز بقلّة الإنتاج

خطأ.

3- تعتمد الفلاحة العصريّة الاستعمال المكثّف للمبيدات التي تؤثر على الكائنات الضارة فقط

تعتمد الفلاحة العصريّة الاستعمال المكثّف للمبيدات التي تؤثر على الكائنات الضارة و النّافعة.

صواب.

4- إضافة الهرمونات في غذاء الحيوان يمكن من تحسين مردوبيّة الإنتاج من لحم وحبوب وبيض

خطأ.

5- الفلاحة العصريّة تعتمد على التداول الزراعي.

الفلاحة البيولوجيّة تعتمد على التداول الزراعي.

بذكر بمفهوم الفلاحة البيولوجيّة.

الفلاحة البيولوجيّة هي طريقة إنتاج فلاحي دون استعمال أسمدة كيميائيّة و لا مبيدات و دون تدخل الإنسان لتغيير النّوع الطّبيعيّ للنباتات و الحيوانات كما يمكن هذه الفلاحة من الحصول على منتجات ذات جودة عالية



مرحبا بكم علي منصة مراجعة



COLLEGE.MOURAJAA.COM



NEWS.MOURAJAA.COM

